



b.i.f. ambulante Dienste
Jahresprogramm
2016



GEMEINDEDIAKONIE
Mannheim

INHALT

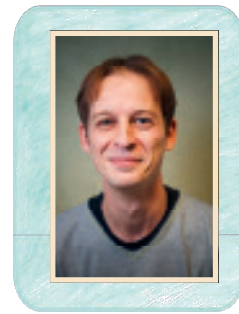
Unser Team	4-5
Danke! / Hier finden Sie uns / Treffpunkte	6-7
Unsere Angebote	8-15
Freizeiten und Reisen	18-29
Tagesbetreuung in den Ferien	30-37
Gruppenangebote für Kinder und Erwachsene	38-55
Tagesausflüge	56-63
Abenteuergruppe	64-66
Nachtschwärmer	67
Informationen zur Finanzierung	68-69
Unsere Allgemeinen Geschäftsbedingungen	70-75



Viele Sätze in diesem Heft sind in Leichter Sprache.
Brauchen Sie trotzdem Hilfe beim Verstehen der Texte?
Melden Sie sich. Wir helfen Ihnen gerne.



Liebe Kundinnen und Kunden, liebe Angehörige,
liebe Unterstützerinnen und Unterstützer,
liebe Kolleginnen und Kollegen,



wir freuen uns, Ihnen unser Jahresprogramm 2016 vorstellen zu dürfen. Auch im Jahr 2016 bieten wir in gewohnter Weise unsere vielfältigen und bewährten Gruppenangebote, Reisen, ‚Tagesbetreuung in den Ferien‘ und Tagesausflüge an. Wir haben unsere Kunden nach ihrenn schon befragt - und diese in unser Programm mit aufgenommen. So freuen wir uns, Ihnen neue, abwechslungsreiche Angebote für junge Teilnehmer anzubieten: hier machen die Namen ‚bif Girls‘, ‚Wilde Kerle‘ und ‚Club 21‘ neugierig und versprechen ein abwechslungsreiches und auf die Kinder individuell abgestimmtes Freizeitangebot. Sowohl bei den Reisen als auch beim neuen Gruppenangebot ‚Ladies First‘ steht alles im Zeichen von Entspannung und Wohlbefinden - lassen Sie sich überraschen und verwöhnen Sie sich an diesen Tagen!

Besonders freuen wir uns über die Eröffnung unseres ‚Büros für Leichte Sprache‘ in Mannheim-Käfertal. Dieses Angebot der Gemeindediakonie soll Menschen mit Behinderung weitere Möglichkeiten eröffnen, aktiv am Leben in der Gesellschaft teilzunehmen, indem schwierige Texte in eine verständliche Sprache, ergänzt mit entsprechenden Bildern, von uns übersetzt werden. Möchten Sie als Firma, Praxis oder Einrichtung aktiv Inklusion fördern und Ihre Broschüre oder sonstige Texte für Menschen mit Behinderung zugänglicher machen? Dann sind Sie bei uns richtig.

Zum Schluss geht unser Dank erneut an unsere Kundinnen und Kunden bei b.i.f. ambulante Dienste, da Sie uns immer wieder zeigen, wie schön unsere Arbeit ist, wie viel Spaß Sie bei uns haben und was man mit Motivation und Freude alles erreichen kann. Wir bedanken uns ebenfalls herzlich bei allen, die uns im Jahr 2015 in irgendeiner Form unterstützt haben, sei es durch aktive Mitarbeit als ehrenamtliche/r Mitarbeiter/in oder in Form von Spenden, Anregungen oder Verbesserungsvorschlägen.

Ich wünsche Ihnen viel Vorfreude beim Durchblättern unseres Jahresprogramms 2016 und vor allen Dingen viel Spaß bei allen interessanten und spannenden Angeboten von b.i.f. ambulante Dienste.

Im Namen aller Mitarbeiterinnen und Mitarbeiter von b.i.f. ambulante Dienste grüße ich Sie sehr herzlich,


Carsten Held
Leitung b.i.f. ambulante Dienste

Ihre Ansprechpartner bei b.i.f. ambulante Dienste:



Carsten Held
Leitung b.i.f. ambulante Dienste
Tel.: 0621/ 842 50 690
held@
gemeindediakonie-mannheim.de



Ruth Benders
Stellv. Leitung b.i.f. ambulante Dienste
Tel.: 0621/ 842 51 470
benders@
gemeindediakonie-mannheim.de



Andrea Kühnhöfer
Verwaltung
Tel.: 0621/ 842 51 450
kuehnhoefer@
gemeindediakonie-mannheim.de



Nicole Kröninger
Gruppenangebote Erwachsene
Ausflüge
Tel.: 0621/ 842 51 450
kroeninger@
gemeindediakonie-mannheim.de



Sebastian Lorenz
Einzelassistenzen Süd
TBF
Tel.: 0621/ 842 51 450
lorenz@
gemeindediakonie-mannheim.de



Christine Kau
Einzelassistenzen Nord
Gruppenangebote Kinder
Tel.: 0621/ 842 51 450
kau@
gemeindediakonie-mannheim.de



Petra Geißert
Beratung Pflege, Hygiene,
Pflegepflichtbesuche
Tel.: 0621/ 72 84 88 80
geissert@
gemeindediakonie-mannheim.de



Christine Kau und Nicole Kröninger
Reisen
Tel.: 0621/ 842 51 450
kau@gemeindediakonie-mannheim.de
kroeninger@gemeindediakonie-mannheim.de



* UNSER TEAM!



Assistenz beim Wohnen und Offene Hilfen = b.i.f. ambulante Dienste

Dorle Scharrer, Chiara Ewen, Ruth Benders, Nicole Kröninger, Melanie Hanel, Antje Sina, Sebastian Lorenz, Liv Dillmann-Lind, Neele Matthieu, Dirk Küstner, Verena Herget-Zimnik, Nicole Cigoi-Karl, Sabine Knecht-Altman, Petra Geißert, Bettina von der Foehr, Horst Verrier, Regina Kohlhoff, Alex Hügel, Andrea Kühnhöfer nicht im Bild: Carsten Held, Christine Kau, Vera Fuchs, Thomas Müller-Olf, Martina Hiegel, Gabriele Krumm, Silke Birkenheyer



Mitarbeiter im Freiwilligen Sozialen Jahr und Bundesfreiwilligendienst

Emre-Can Atas, Alexander Altpeter,
Maximilian Vrba, Jennifer Marut



Unsere Arbeit wird durch sie erst möglich - ein herzliches Dankeschön an unsere Mitarbeiter, Kooperationspartner, Freunde und Förderer:

Aaron Bühler Aaron Olf Alexandra Weber
 Alexander Altpeter Alicea Maerzke Alisa Herm
 Alisha Altmann Andrea Heiß Andreas Haugen Annika
 Dunker Berit Appel Bianca Robl Carmela Rizzo Carolin
 Niekrawiec Christian Jung Christiane Schmid Christian Vogt
 Christopher Bott Dagmar Gianatio Dagmar Seel Daniel Probst Derya Kolcak Diane Kärtner
 Dirk Küstner Dominique Schreier Edeltraut Klein-Toptas Elena Frerk Elias Boos Elke Wittig
 Emre-Can Atas Erik Kückelheim Esfandiar Parsipour Eva Morlo Fanny Siegert Francesca Fian-
 naca Frederic Zeiler Friederike Franz Gabriele Krumm Gloria Pickhardt Hanja Udhardt Hannah
 Bucher-Ganz Hannelore Göck Harald Brenner Heiko Berlinghof Helen Voß Ines Spieß Jan-
 Paul Abraham Janina Bauder Janina Wittig Janine Kneip Jean-Pascal Kohr Jennifer Marut
 Jennifer Striehl Jennifer Warzecha Jenny Schmidt Jens Malburg Jessica Peters Joachim Karow
 Jochen Hübner Jonas Hammel
 Julia Kemkemer Karin Grimme
 las Katharina Wolf Katja Wenger
 Kyra und Gerd Frey-Seufert Laura
 und Matthis und Johan Lisa
 Zimmer Lola Hofmann Lorina
 Manuela Ranff Maren Schoen-
 tin Broda Martina Kramer Martina
 Mayer Martin Brauer Martin Spieß-
 Bimmler Max Storck Maximilian
 Mikeliya Ade Milena Herzog Mile-
 am Stein Miriam Wolf Monika
 Josephine Dobrick Julia Ehr-
 Karolina Zeller Katharina Ha-
 Katrin Seipel Kurumi Nishida
 Reiss Leona Textor Levke
 Kipphan Lisa Schlupp Lisa
 Umstätter Manuel Kemkemer
 nerstedt Marco Rödiger Mar-
 Olf Mariusz Hirak Marlene
 berger Marvin Priller Max
 Vrba Michael Ferdynand
 na Thäter Miriam Sauer Miri-
 Vogt Natalie Beuthen Nata-
 scha Seibert Neele Matthieu Nicoletta Rapetti Ozan Solmus Paul Bucher-Ganz Patricia Schnei-
 der-Giradin Petra Knauff Rebecca König Renée Genzel Ricarda Schenk Robert Laubenstein
 Sabine Schultz Sarah Hoheisel Sarah Maturi Selina Schwarz Sibel Sag Silke Birkenheyer Son-
 ja Karnstedt Susanne Achenbach Susanne Rothfuss Susanne und Wolfgang Vogel Svenja Fritz
 Tabea Bühler Tabea Ruf Tamara Lindauer Thomas Berner Ulrike Neider-Grünwald Vanessa
 Datzer Verena Jordan Walburga Bleier Afosatz Frey Bäckerei Hollenbach Diakonisches Werk
 Mannheim Die Einrichtungen der Gemeindediakonie Mannheim für die Bereitstellung von Fahrzeu-
 gen und Räumlichkeiten evangelische Gemeinde Käfertal und im Rott Grundschule Almenhof
 Hans-Müller-Wiedemann-Schule Johann-Sebastian-Bach-Gymnasium Kegelbahn
 SV98/07Seckenheim Matthäusgemeinde Neckarau PSG Mannheim Reittherapie Fellnase



HIER
FINDEN
SIE UNS

Mannheim-Süd:

b.i.f. ambulante Dienste

Rheingoldstraße 27

68199 Mannheim-Neckarau

Tel (06 21) 842 51 450

Fax (06 21) 842 51 458

Bus Linie 50 | Haltestelle Matthäuskirche



Mannheim-Nord:

b.i.f. ambulante Dienste

Unionstraße 4

68309 Mannheim-Käfertal

Tel (0621) 72 84 88 80

Fax (0621) 72 84 88 89

Bus Linie 55 | Haltestelle Käfertal Rathaus

RNV 5 Haltestelle Bahnhof Käfertal

UNSERE TREFFPUNKTE:

Wichernhaus: Rheingoldstraße 27 | 68199 MA-Neckarau

Margarete-Blarer-Haus: Friedrichstraße 46a | 68199 MA-Neckarau

Wohnhaus Wallstadt: Storchenstraße 7 | 68259 MA-Wallstadt

Gemeindehaus Matthäus: Rheingoldstraße 28 | 68199 MA-Neckarau

Hans-Müller-Wiedemann-Schule: Kiesteichweg 14 | 68199 MA-Neckarau

Reittherapie Fellnase: Viernheimer Weg 265 | 68307 MA-Blumenau

Sportplatz Kickers-Süd: 48er Platz | August-Bebel-Straße | 68199 MA-Almenhof

Kegelbahn Seckenheim SV 98/07: Zähringer Straße 80 | 68239 MA-Seckenheim

Gemeindehaus Matthäusgemeinde: Rheingoldstraße 28 | 68199 MA-Neckarau

PSG Mannheim 1927 e.V.: Kiesteichweg 5 | 68199 MA-Neckarau



UNSERE ANGEBOTE

- Einzel-Assistenz
- Reisen
- Persönliche Freizeit-Gestaltung
- Gruppen-Angebote
- Wohn-Treff
- Familien-Coaching
- Info-Abende
- Tagesbetreuung in den Ferien (TBF)
- Ambulant Begleitetes Wohnen (ABW)
- Inklusive Angebote
- Beratung
- Schul-Begleitung
- Tages-Ausflüge
- Familien-Unterstützung
- Büro für Leichte Sprache
- Eltern-Treff
- Trainings-Wohnen (TW)
- Wohn-Training

BERATUNG PFLEGE

„Wer hilft mir bei Fragen rund um die Pflege meines Angehörigen?“

**Wir beraten Sie zu allen Fragen zum Thema Pflege.
Gerne stehen wir Ihnen zur Seite:**



* wenn Sie praktische Tipps bei der täglichen Grundpflege brauchen.



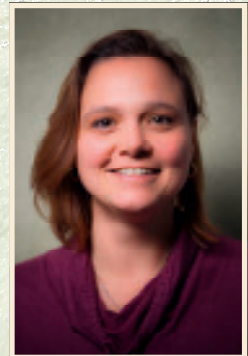
* wenn Sie bei den Leistungen der Pflegeversicherung nicht weiter kommen.

* wenn Sie Anträge für verschiedene Leistungen stellen möchten.



* wenn Sie Fragen zu den Pflegestufen haben.

* Als weiteres Angebot führen wir Beratungsgespräche („Pflegepflichtbesuche“) gemäß §37 Abs. 3, SGB XI durch.



Ich helfe Ihnen gerne weiter:

Petra Geißert
Pflegefachkraft

Ansprechpartnerin für
Pflege-Beratung

Sind Sie neugierig geworden oder möchten Sie mehr Informationen?
Dann wenden Sie sich an uns!
Wir freuen uns über Ihren Anruf.

EINZEL- ASSISTENZEN

b.i.f. ambulante Dienste bieten Ihnen oder Ihren Angehörigen Unterstützung im Alltag. Unsere geschulten Mitarbeiter leisten professionelle Assistenz: ganz individuell nach Ihren Wünschen.

Hierbei kann der Mit-arbeiter helfen:



* In der Freizeit:

Der Mit-arbeiter kann mit Ihnen in die Stadt gehen. Zum Einkaufen. Oder zum Kaffee trinken.



* Bei Fragen zu Gesundheit:

Der Mit-arbeiter kann mit Ihnen zum Arzt gehen. Er kann Ihnen erklären, was der Arzt meint.



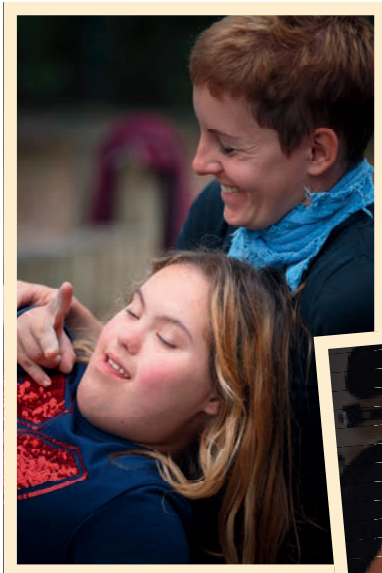
* Im Urlaub:

Der Mit-arbeiter kann mit Ihnen in den Urlaub fahren. Oder einen Ausflug machen.

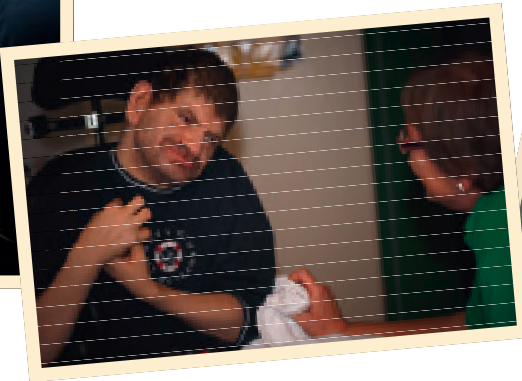


* Schulbegleitung:

Der Mit-arbeiter kann Ihr Kind in der Schule unterstützen.



„Die Titanic-Ausstellung
in Speyer war toll. Ich bin froh,
dass Helen mit mir
hingefahren ist.“
Thomas Strohmaier



Das tun wir:

- * Jeder kann Hilfe bekommen.
Egal wie alt er ist.
Egal bei was er Hilfe braucht.



- * Wir besprechen zusammen:
Dabei brauchen Sie Hilfe.
Das soll der Mit-arbeiter machen.
So kann es bezahlt werden.
Wir helfen bei Anträgen.



Wir helfen Ihnen gerne weiter:

Christine Kau
Sozialpädagogin (B.A.)

Sebastian Lorenz
Fachwirt im Sozialwesen

ASSISTENZ BEIM WOHNEN

Wir helfen bei allen Fragen zum Thema Wohnen. Wir bieten Ihnen die Begleitung im Wohnalltag, die Sie brauchen, um so selbstbestimmt wie möglich zu leben. Haben Sie Fragen? Brauchen Sie Assistenz?
Wir beraten und begleiten Sie von A wie Antragstellung bis Z wie Zahnarztbegleitung.

Hierbei unterstützen unsere Assistenten im Wohn-alltag:



* Plan für die Zukunft



* Geld einteilen



* Hilfe bekommen



* Wohnungs-suche



* Briefe vom Amt



* Aufräumen und Putzen



* Freizeit



* Freunde finden



* Wenn es große Probleme gibt



„Ich bin stolz, dass ich jetzt eine eigene Wohnung habe.“
Julia Weiz

„Seit 16 Jahren hilft b.i.f. ambulante Dienste mir beim Wohnen. Mit meiner Assistentin kann ich über alles reden.“
Klaus Lohmann



Diese Wohn-Formen gibt es bei uns:

- * Alleine wohnen. In der eigenen Wohnung.
 - * In einer Familie. (BWF)
 - * In einer Trainings-wohnung (TW). Dort wird das Wohnen geübt.
 - * In einer Wohn-gemeinschaft. (WG).
- In einer inklusiven Wohngemeinschaft.
Hier leben Menschen mit und ohne Behinderung zusammen.
Sie lernen voneinander.



Brauchen Sie Hilfe beim Wohnen?
Ich helfe Ihnen gerne weiter:
Ruth Benders
Dipl.-Heilpädagogin

BERATUNG + ELTERN TREFF

Es gibt viele Möglichkeiten, Menschen mit Behinderung auf ihrem Lebensweg zu begleiten. Ob bei der Arbeit, in der Freizeit oder beim Wohnen. Doch hier stellt sich schnell die Frage: wie kann das funktionieren? Wer soll das bezahlen? Und wo bekomme ich welche Unterstützung? Lassen Sie sich individuell beraten.

Hierbei hilft unser Beratungs-Team:



- * Sie haben Wünsche für Ihre Zukunft:
So möchte ich wohnen.
Dort will ich arbeiten.
Das möchte ich machen.



- * Wer kann mich unterstützen?
Auch Ihre Familie hat Fragen.
Wir finden gemeinsam Antworten.



- * Bei der Beratung kann man darüber sprechen.
Man bekommt gute Tipps.
Die Berater wissen:
Diese Hilfen gibt es.
So bekomme ich die Unterstützung.

Möchten Sie eine
persönliche Einladung zum
Elterntreff erhalten?
Dann rufen Sie uns an oder
senden uns eine Email.



Themen können sein:

Persönliches Budget

Wohnen und Arbeit

Leistungen der Pflegeversicherung

Finanzierung von Leistungen

Sozialrechtliche Fragen

Unterstützung im Alltag

Freizeit und Urlaub

Vermittlung von Unterstützungs-
angeboten

Unterstützung im Umgang mit
Ämtern und bei der Antragstellung

Zu den Eltern-Treffs laden wir Sie ein am:

**Dienstag, 1. März
2016**

Ort: Margarete-Blarer-
Haus, Friedrichstr. 46a

Dienstag, 7. Juni

Ort: b.i.f. ambulante Dienste, Unionstraße 4

Dienstag, 29. November

Ort: Margarete-Blarer-Haus, Friedrichstr. 46a

Diese Treffen verstehen sich
als offenes Forum für Ihre
Anliegen und Fragen.

Zusätzlich laden wir Sie zu Info-Abenden ein am:

Dienstag, 26. April

Thema: Mein Kind wird erwachsen
– was kommt dann?

Ort: Margarete-Blarer-Haus, Friedrichstr. 46a

Dienstag, 27. September

Thema: Behindertentestament
Ort: Margarete-Blarer-Haus, Friedrichstr. 46a

Im Anschluss an die Infobeiträge
bleibt ausreichend Zeit für
Ihre Fragen und Diskussionen.

Die Treffen beginnen immer um 19:00 Uhr.



Wir helfen Ihnen gerne weiter:

Dorle Scharrer
Heilpädagogin
Tel.: 0621/ 844 03 16

Chiara Ewen
Sozialpädagogin (B. A.)
Tel.: 0151 / 57 90 14 07

beratung@
gemeindediakonie-mannheim.de

BÜRO * FÜR LEICHTE SPRACHE

Unser Büro für Leichte Sprache ist ein neues Angebot der Gemeindediakonie Mannheim. Wir sind ein Beratungs – und Übersetzungsbüro und übersetzen eine Vielfalt an Texten für Sie. Das können beispielsweise Briefe von Behörden, Verträge, Gesetzestexte oder Leitbilder sein.

Hierbei hilft unser Leichte Sprache -Team:



Texte sind oft schwierig.
Man kann sie schlecht lesen.
Oft weiß man nicht:
Darum geht es im Text.



Bei schwierigen Texten
braucht man Hilfe.



Wer Texte versteht, kann selbst bestimmen.
Zum Beispiel:
Er entscheidet selbst, was er in seiner Freizeit macht.

Die Sprache und der Text werden an die Lesekompetenz von Menschen mit Beeinträchtigung angepasst.
Das geschieht unter anderem durch kurze Sätze, einfache Wörter und Verwendung von Bildern.

„Leichte Sprache
ist ein Werkzeug das hilft,
Barrieren einzureißen!“

NAH
DRAN*



* MITTEN DRIN

Das tun wir:



Bei der Gemeindediakonie
Mannheim gibt es jetzt
ein Büro für Leichte Sprache.



Das Büro übersetzt
schwierige Texte
in Leichte Sprache.



Übersetzt werden können
z.B. Broschüren, Briefe von
Behörden, Mietverträge, Leitbilder,
Wahlprogramme und vieles mehr.

Sie wollen einen schwierigen Text übersetzen lassen?
Wir helfen Ihnen gerne weiter:



Christine Kau
Sozialpädagogin (B.A.)

Tina Hüther
BA Englische Philologie/
Bildungswissenschaft

Tel.: 0621/ 72 84 88 80
leichtesprache@
gemeindediakonie-mannheim.de



REISEN!



Wir planen Ihren Urlaub!

b.i.f ambulante Dienste macht Reisen für Menschen mit Behinderung.

Es gibt viele verschiedene Reise-Ziele.

Bei jeder Reise ist ein Haupt-mitarbeiter dabei.

Der Mit-arbeiter ist eine Fach-kraft. Eine Fach-kraft hat gelernt, wie man Menschen mit Behinderungen am besten hilft.

Vor der Reise sprechen wir mit Ihnen.

Sie sagen uns: Das ist wichtig. Das muss man beachten.

Wir sagen das dann allen Mitarbeitern von der Reise.

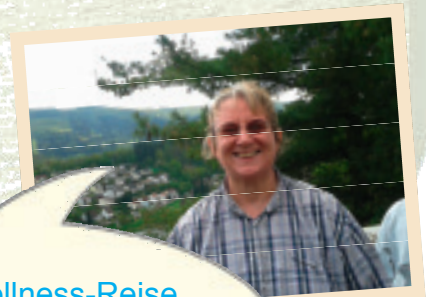
Wir kommen vor der Reise zu Ihnen nach Hause.

Sie sagen uns: Dabei brauche ich Hilfe. So muss die Hilfe sein.

Wir treffen uns noch einmal nach der Reise.

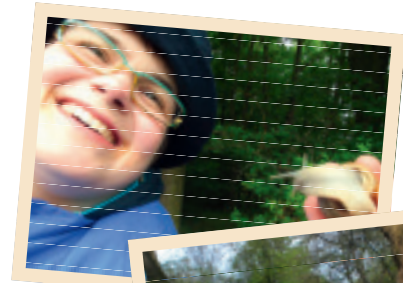
Wir schauen zusammen Fotos an.

Und wir erzählen vom Urlaub.



„Bei der Wellness-Reise
bin ich immer dabei.
Die tut mir richtig gut.“

Monika Lieske



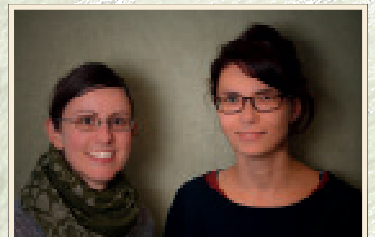
„Unsere Reise nach Köln war toll. Die Jugendherberge hat mir super gefallen. Und am besten fand ich den Ausflug in den Streichelzoo.“
Brigitte Weber



Das ist wichtig:

- ✦ Es gibt 2 verschiedene Preise.
Sind Sie ein Kunde oder Bewohner der Wohnangebote der Gemeinde-diakonie Mannheim? Dann müssen Sie Preis 2 bezahlen. Alle anderen bezahlen, was bei Preis 1 steht.
- ✦ Bei dem Preis steht Sachkosten. Was ist das?
Das ist das Geld für die Fahrt. Und für die Übernachtung. Und für das Essen. Und für den Eintritt. Zum Beispiel für ein Museum.
Dafür müssen Sie kein Geld mitnehmen.
Aber vielleicht wollen Sie sich ein Eis kaufen. Oder eine schöne Postkarte verschicken. Dafür sollten Sie Taschengeld mitnehmen.
- ✦ Bei dem Preis steht auch Pflege- und Betreuung. Was ist das?
Das ist das Geld für die Betreuung. Und Pflege.
Das kann die Pflegekasse für Sie bezahlen.
Oder das Sozialamt.
- ✦ Sie möchten einen anderen Urlaub machen?
Rufen Sie uns an. Wir helfen Ihnen.
Wir planen den Urlaub.
Genau so wie Sie möchten.

Es gibt einen Frühbucher-Rabatt.
Das bedeutet:
Man muss weniger bezahlen.
Wenn man sich bis 31. Januar 2016 anmeldet.



Wir helfen Ihnen gerne weiter!

Nicole Kröninger
Dipl. Sozialpädagogin (FH)

Christine Kau
Sozialpädagogin (B.A.)

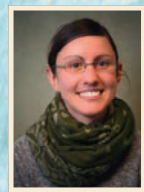


STADTTOUR LEIPZIG

11.-16.April 2016



**Informationen
im Internet:**
leipzig.de



Reiseleitung:
Christine Kau



6 Tage
Fahrt: 450 km
Anreise:
mit dem Zug



Bei Anmeldung
bis zum 31.01.2016:
5% Rabatt auf
Pflege- und
Betreuungskosten!



Teilnehmer: 9
Alter: ab 18 Jahre



**Für Roll-
stuhlfahrer
geeignet?**
Ja (max.2)

Wir fahren mit dem Zug nach Leipzig.
Leipzig ist eine schöne Stadt in Deutschland.
Wir übernachten in der Jugendherberge.
Dort bekommen wir Frühstück und
Abendessen.
Wir schauen uns die Stadt an.
Es gibt viele schöne Häuser.
Und wir gehen in den Zoo.

Kosten für die Reise:

Preis 1:	485,00 €	Sachkosten
	<u>750,00 €</u>	Pflege- und Betreuung
	1235,00 €	Gesamt
Preis 2*:	485,00 €	Sachkosten
	<u>675,00 €</u>	Pflege- und Betreuung
	1160,00 €	Gesamt

*Preis 2: s. Seite 19

KINDER! ALLES INKLUSIV!



2

Gemeinsam mit dem Evangelischen Jugendwerk Mannheim bieten wir im Jahr 2016 tolle Reise-ziele für junge Abenteurer:

Pfingst-ferien (Termin folgt):
Ritter-Freizeit für Jungs

30. Juli-06. August 2016:
Zelt-freizeit in Friedelsheim in der Pfalz

20. August-01. September 2016:
Zelt-lager in Kroatien

13. –21.August 2016:
Ludwigshafen am Bodensee

**Hat Ihr Kind Interesse an einer
Freizeit und möchten Sie nähere
Informationen?
Dann nehmen Sie Kontakt zu uns auf!
Wir freuen uns auf Ihren Anruf!**

**Informationen
im Internet:**
freizeiten.ekjm.de



Ansprechpartner:
Sebastian Lorenz
Lutz Wöhrle (EKJM)



Teilnehmer:
je 2 Kinder
Alter: 10-14 Jahre



**Für Roll-
stuhlfahrer
geeignet?**
Leider nein





WELLNESS Ü 50

25.-29. April 2016



3



**Informationen
im Internet:**
hengsthof.de



Reiseleitung:
Vera Fuchs



5 Tage
Fahrt: 150 km
Anreise:
mit Kleinbussen



Bei Anmeldung
bis zum 31.01.2016:
5% Rabatt auf
Pflege- und
Betreuungskosten!



Teilnehmer: 9
Alter: ab 50 Jahre



**Für Roll-
stuhlfahrer
geeignet?**
Ja (max.1)

Diese Reise ist für alle Menschen ab 50 Jahren.

Wir fahren in den Schwarzwald.

In unserem Ferien-haus gibt es ein Schwimm-bad.

Und eine Kegel-bahn.

Wir machen einen Ausflug in die schöne Stadt
Straßburg. Dort essen wir Flamm-kuchen.

Wir erholen uns vom Alltag.

Und entspannen uns.

Kosten für die Reise:

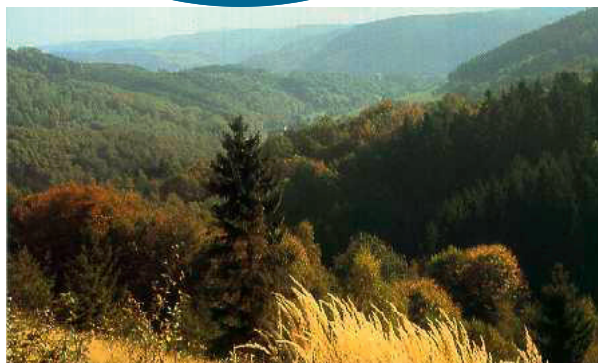
Preis 1:	300,00 €	Sachkosten
	<u>625,00 €</u>	Pflege- und Betreuung
	925,00 €	Gesamt

Preis 2*:	300,00 €	Sachkosten
	<u>562,50 €</u>	Pflege- und Betreuung
	862,50 €	Gesamt

*Preis 2: s. Seite 19

BERGISCHES LAND

4.-10. Juni 2016



4

Wir machen Sommerferien
im Bergischen Land.

Wir wohnen in einem tollen Ferienhaus.

Dort gibt es ein Schwimmbad.

Und eine Sauna.

Wir grillen zusammen.



Kosten für die Reise:

Preis 1: 560,00 € Sachkosten
 875,00 € Pflege- und Betreuung
 1435,00 € Gesamt

Preis 2*: 560,00 € Sachkosten
 787,50 € Pflege- und Betreuung
 1347,50 € Gesamt

*Preis 2: s. Seite 19

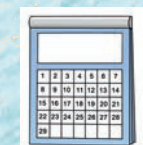
Informationen
im Internet:
Lebenshilfe-
Haus Bröltal



Reiseleitung:
Sebastian
Lorenz



7 Tage
Fahrt: 230 km
Anreise:
mit Kleinbussen



Bei Anmeldung
bis zum 31.01.2016:
5% Rabatt auf
Pflege- und
Betreuungskosten!



Teilnehmer: 9
Alter: ab 18 Jahre



Für Roll-
stuhlfahrer
geeignet?
Ja (max.2)



SONTHOFEN IM ALLGÄU

19.-26.Juni 2016



**Informationen
im Internet:**
behindertenfrequenz-
allgaeu.de



5



Reiseleitung:
Silke Birkenheyer

8 Tage
Fahrt: 350 km
Anreise:
mit Kleinbussen

Bei Anmeldung
bis zum 31.01.2016:
5% Rabatt auf
Pfleger- und
Betreuerkosten!

Teilnehmer: 9
Alter: ab 18 Jahre

**Für Roll-
stuhlfahrer
geeignet?**
Ja (max.2)

Wir fahren ins Allgäu.

Dort gibt es viele Berge.

Wir wandern.

Es gibt viele schöne Schlösser.

Wenn es warm ist, gehen wir an einen Bade·see.

Wir kochen selbst.



Kosten für die Reise:

Preis 1:	500,00 €	Sachkosten
	<u>1000,00 €</u>	Pfleger- und Betreuung
	1500,00 €	Gesamt

Preis 2*:	500,00 €	Sachkosten
	<u>900,00 €</u>	Pfleger- und Betreuung
	1400,00 €	Gesamt

*Preis 2: s. Seite 19

KINDER- WOCHENENDE

8.-10.Juli 2016



**Informationen
im Internet:**
[djh-hessen.de/
jugendherbergen/erbach/](http://djh-hessen.de/jugendherbergen/erbach/)

Ein Abenteuer für Kinder!
Wir gehen zusammen in ein Schloss.
Das Schloss ist im wilden Odenwald.
Vielleicht sehen wir das
Schloss-gespenst.
Oder wir gehen in einen tollen
Wildtier-park. An diesem Wochenende
wird uns nicht langweilig!

Reiseleitung:
Sabine
Knecht-Altman



3 Tage
Fahrt: 70 km
Anreise:
mit Kleinbussen



Bei Anmeldung
bis zum 31.01.2016:
5% Rabatt auf
Pflege- und
Betreuungskosten!



Kosten für die Reise:

Preis 1:	175,00 €	Sachkosten
	<u>375,00 €</u>	Pflege- und Betreuung
	550,00 €	Gesamt

Preis 2*:	175,00 €	Sachkosten
	<u>337,50 €</u>	Pflege- und Betreuung
	512,50 €	Gesamt

*Preis 2: s. Seite 19

Teilnehmer: 5
Alter: ab 8 Jahre



**Für Roll-
stuhlfahrer
geeignet?**
Ja (max:1)



URLAUB AM AMMERSEE

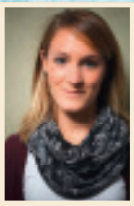
17.-26.Juli 2016



6



Informationen im Internet:
wartaweil.de



Reiseleitung:
Melanie Hanel



10 Tage
Fahrt: 360 km
Anreise:
mit Kleinbussen



Bei Anmeldung
bis zum 31.01.2016:
5% Rabatt auf
Pflege- und
Betreuungskosten!



Teilnehmer: 9
Alter: ab 18 Jahre



**Für Roll-
stuhlfahrer
geeignet?**
Ja (max.2)

Unser Ferien·haus liegt direkt am Ammersee.
Es gibt barriere·freie Zimmer.

Das heißt: Rollstuhl·fahrer haben genug Platz
in den Zimmern.

Wir gehen in den Natur·park.
Wenn es warm ist, gehen wir
schwimmen. Rollstuhl·fahrer

können mit einem Lifter im See baden.



Kosten für die Reise:

Preis 1:	765,00 €	Sachkosten
	<u>1250,00 €</u>	Pflege- und Betreuung
	2015,00 €	Gesamt

Preis 2*:	765,00 €	Sachkosten
	<u>1125,00 €</u>	Pflege- und Betreuung
	1890,00 €	Gesamt

*Preis 2: s. Seite 19

AKTIV REISE

11.-18. September 2016

SCHNÄPPCHEN
REISE!



7

Wir fahren ins Bördeland.
Das ist in Sachsen-Anhalt.
Wir können viel unternehmen.
Es gibt einen Streichel-zoo.
Wir spielen Fuß-ball und Tisch-tennis.
Wir können uns Fahrräder ausleihen.
Und Ausflüge machen.
Das wird super!

Kosten für die Reise:

Preis 1:	325,00 €	Sachkosten
	<u>1000,00 €</u>	Pflege- und Betreuung
	1325,00 €	Gesamt

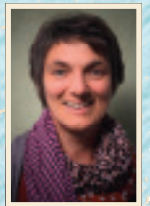
Preis 2*:	325,00 €	Sachkosten
	<u>900,00 €</u>	Pflege- und Betreuung
	1225,00 €	Gesamt

*Preis 2: s. Seite 19

Informationen
im Internet:
lebenshilfe-
boerdeland.de



Reiseleitung:
Regina Kohlhoff



8 Tage
Fahrt: 480 km
Anreise:
mit Kleinbussen



Bei Anmeldung
bis zum 31.01.2016:
5% Rabatt auf
Pflege- und
Betreuungskosten!



Teilnehmer: 12
Alter: ab 18 Jahre



Für Roll-
stuhlfahrer
geeignet?
Ja (max.2)



GARDASEE

1.-8. Oktober 2016



Informationen im Internet:

reisen-mueller.de

Im pdf Katalog Seite 28



Gardasee in Italien

8



Reiseleitung:
Horst Verrier

8 Tage

Fahrt: 670 km
10 Stunden Fahrt
Anreise:
Mit Müller-Reisen



Bei Anmeldung
bis zum 31.01.2016:
5% Rabatt auf
Pfle- und
Betreuungskosten!



Teilnehmer: 7
Alter: ab 18 Jahre



**Für Roll-
stuhlfahrer
geeignet?**
Leider nein

Wir machen eine Bus-reise nach Italien.
Zusammen mit anderen Menschen.
Wir wohnen in einem schönen Hotel.
Wir genießen die Herbst-sonne.
Wir fahren mit dem Schiff auf dem Gardasee.
Und wir essen ein echtes italienisches Eis.
Das schmeckt lecker!

Kosten für die Reise:

Preis 1:	930,00 €	Sachkosten
	<u>1000,00 €</u>	Pfle- und Betreuung
	1930,00 €	Gesamt

Preis 2*:	930,00 €	Sachkosten
	<u>900,00 €</u>	Pfle- und Betreuung
	1830,00 €	Gesamt

*Preis 2: s. Seite 19

SILVESTER- REISE

28. Dezember 2016 – 01. Januar 2017



9

Wir starten gemeinsam ins neue Jahr.
Zusammen fahren wir nach Bad Bergzabern.
In der Jugendherberge gibt es ein tolles Programm.
Wir feiern den Jahreswechsel.
Es gibt einen Zauberer.
Und viel leckeres Essen.
Ein Feuerwerk ist auch dabei.

Kosten für die Reise:

Preis 1:	325,00 €	Sachkosten
	<u>625,00 €</u>	Pflege- und Betreuung
	950,00 €	Gesamt

Preis 2*:	325,00 €	Sachkosten
	<u>562,50 €</u>	Pflege- und Betreuung
	887,50 €	Gesamt

*Preis 2: s. Seite 19



**Informationen
im Internet:**
[jugendherberge.de/
Bad Bergzabern](http://jugendherberge.de/Bad-Bergzabern)

Reiseleitung:
Sabine
Knecht-Altman



5 Tage
Fahrt: 65 km,
Anreise:
mit Kleinbussen



Bei Anmeldung
bis zum 31.01.2016:
5% Rabatt auf
Pflege- und
Betreuungskosten!



Teilnehmer: 9
Alter: ab 18 Jahre



**Für Roll-
stuhlfahrer
geeignet?**
Ja (max 1)



TAGES- BETREUUNG IN DEN FERIEN

Die Ferien-betreuung ist für Kinder
und Jugendliche.
Sie ist in allen Schul-ferien.
Wir holen die Kinder am Morgen zu Hause ab.
Wenn Sie möchten.
Dann treffen wir uns alle.
Wir machen tolle Sachen.
Wir singen Lieder.
Dann früh-stücken wir zusammen
Wir basteln und spielen.
Wir gehen raus und toben.
Wir machen Ausflüge.
Es gibt auch ein leckeres Mittag-essen.
Wir helfen bei der Körper-pflege.
Um 15:30 Uhr fahren wir die Kinder nach Hause.

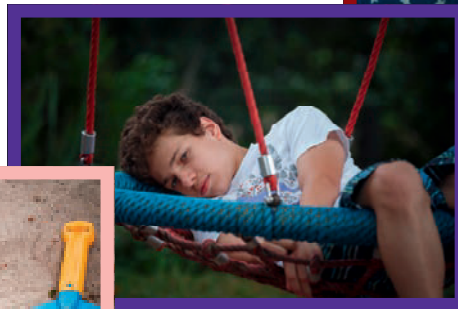


Ich helfe Ihnen
gerne weiter:

Sebastian Lorenz
Fachwirt im Sozialwesen

Ihr Ansprechpartner
bei der Tagesbetreuung
in den Ferien





Kosten für die Tagesbetreuung:

9,50 € (pro Tag)	Sachkosten
<u>65,00 € (pro Tag)</u>	<u>Pflege und Betreuung</u>
74,50 € (pro Tag)	Gesamt

Kosten für eine 1:1 Betreuung während der TBF:

9,50 € (pro Tag)	Sachkosten
<u>105,00 € (pro Tag)</u>	<u>Pflege und Betreuung</u>
114,50 € (pro Tag)	Gesamt



TAGESBETREUUNG IN DEN FERIEN -Fasching 2016-

Hurra! Die Faschings-ferien sind da!
Wir gehen zusammen auf den Umzug
in Neckarau!
Und wir feiern ein Faschings-fest.
Wir basteln.
Wir schminken uns.
Wir tanzen und feiern.

Fasching:

08. – 12.02.16

Wo?

Margarete-Blarer-Haus
Neckarau

Für die Ferienbetreuungen Fasching und Ostern gilt:



09:30-15:30 Uhr



Für Rollstuhlfahrer
geeignet? Ja



Teilnehmer: 14
Alter: ab 5 Jahre



Fahrdienst inklusive



Bitte geben Sie Ihrem
Kind individuelles
Pfleagematerial mit



Wir sorgen für Essen und
Getränke



TAGESBETREUUNG IN DEN FERIEN -Ostern 2016-

Ostern:

29.03. – 01.04.16

Wo?

Margarete-Blarer-Haus
Neckarau

Wir feiern zusammen den Frühling!

Wir basteln schöne Sachen.

Und wir spielen Fußball und toben.

Oder gehen wir gemeinsam auf

Ostereier-suche?

Ganz wie ihr wollt.



TAGESBETREUUNG IN DEN FERIEN -Pfingsten 2016-



An Pfingsten ist es warm.
Da können wir ganz viele Sachen
draußen erleben.
Wir grillen.
Wir spielen auf dem
Wasser·spiel·platz.
Und wir gehen in den Käfertaler Wald.
Dort schauen wir uns Tiere an.

Pfingsten:

Woche 1:

17. – 20.05.16

Woche 2:

23. – 25.05.16

Wo?

Margarete-Blarer-Haus
Neckarau

Für die Ferienbetreuungen Pfingsten und Sommer gilt:



09:30-15:30 Uhr



Für Rollstuhlfahrer
geeignet? Ja



Teilnehmer: 14
Alter: ab 5 Jahre



Fahrdienst inklusive



Bitte geben Sie Ihrem
Kind individuelles
Pfleagematerial mit



Wir sorgen für Essen und
Getränke



TAGESBETREUUNG IN DEN FERIEEN -Sommer 2016-

Hurra - die Sommer-ferien sind da!

Jetzt haben wir viel Zeit und machen tolle Sachen.

Wir malen und basteln.

Wir gehen nach draußen.

Wir bewegen uns viel.

Und wir machen Ausflüge:

Zum Beispiel in den Luisen-park.

Oder in den Streichel-zoo.

In den ersten drei Wochen spielen wir in der Hans-Müller-Wiedemann-Schule. Dort haben wir viel Platz.

Und sind mitten in der Natur.

In den letzten beiden Wochen machen wir viele Ausflüge!

Sommer:

Woche 1:

01.-05.08.2016

Woche 2:

08.-12.08.2016

Woche 3:

15.-19.08.2016

Wo?

Hans-Müller-Wiedemann-Schule Neckarau

-1 Woche Pause-

Woche 4:

29.08.-02.09.2016

Woche 5:

05.-09.09.2016

Wo?

Margarete-Blarer-Haus

TAGESBETREUUNG IN DEN FERIEN - Herbst 2016 -



Wir feiern zusammen Halloween.
Halloween ist ein gruseliges Fest.
Wir schnitzen zusammen
Kürbisse.
Und wir kochen leckere Suppe.
Wir feiern eine Halloween-party.
Bei gutem Wetter gehen wir in
den Wald-park.
Bei schlechtem Wetter gehen wir
ins Technik-Museum.

Herbst:

02.-04.11.2016

Wo?

Margarete-Blarer-Haus
Neckarau





TAGESBETREUUNG IN DEN FERIEEN -Winter 2016-

Zwischen Weihnachten und
Silvester wollen wir etwas erleben.
Wir spielen und toben zusammen.
Vielleicht liegt ja sogar Schnee?
Dann können wir mit dem
Schlitten fahren.
Oder einen Schnee-mann bauen.

Winter:

27.-30.12.2016

Wo?

Margarete-Blarer-Haus
Neckarau

Für die Ferienbetreuungen Herbst und Winter gilt:



09:30-15:30 Uhr



Für Rollstuhlfahrer
geeignet? Ja



Teilnehmer: 14
Alter: ab 5 Jahre



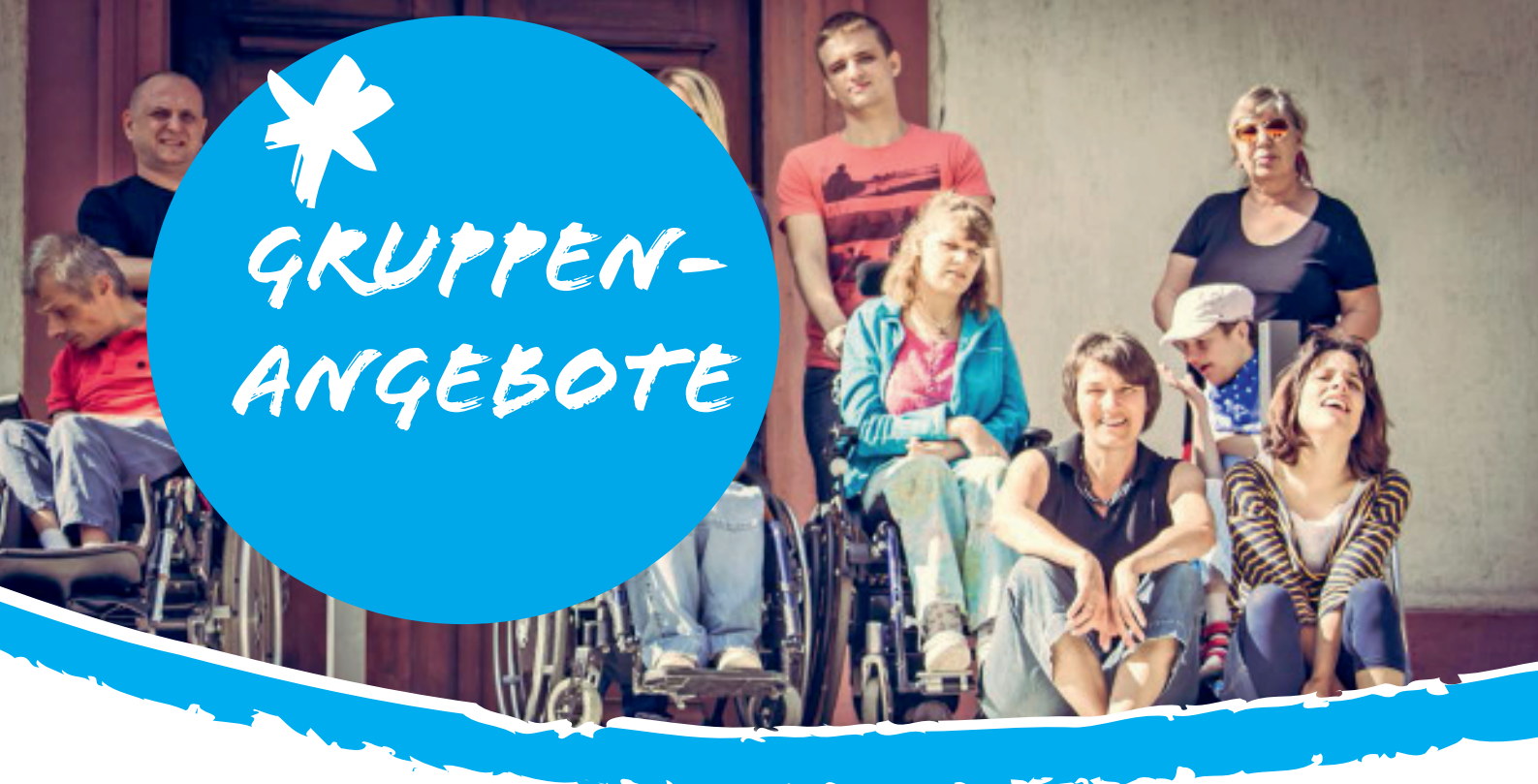
Fahrdienst inklusive



Bitte geben Sie Ihrem
Kind individuelles
Pfleagematerial mit



Wir sorgen für Essen und
Getränke



* GRUPPEN-ANGEBOTE

„Bei den Feinschmeckern
kochen wir zusammen.
Es ist immer so lecker!“
Patricia Bolz



Wir machen schöne Sachen
In unserer Frei-zeit.



Was machen Sie gern?

Kegeln Sie gern?

Mögen Sie Musik?

Können Sie gut basteln?

Es gibt viele verschiedene Gruppen.

Für jeden ist etwas dabei.

Unsere Gruppen treffen sich regel-mäßig.

Zusammen macht es viel Spaß.

Uns wird nicht langweilig.

Wir helfen Ihnen gerne weiter!

Nicole Kröninger
Dipl. Sozialpädagogin (FH)
Gruppenangebote Erwachsene

Christine Kau
Sozialpädagogin (B.A.)
Gruppenangebote Kinder

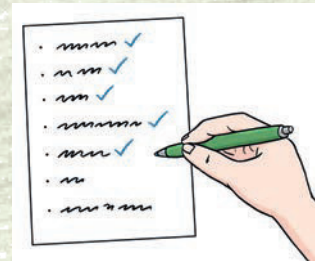


Das ist wichtig:

- ★ Wenn Sie mit machen möchten:
Melden Sie sich an.
- ★ So geht die Anmeldung:
Sie müssen den Anmelde-zettel ausfüllen.
Und zu uns schicken.
Wir brauchen den Zettel.
Auch wenn Sie schon im letzten Jahr bei der Gruppe mitgemacht haben.
- ★ Wir brauchen auch einen Info-bogen.
Und eine Liste mit den Medikamenten.
Wir schicken Ihnen diese Zettel.
- ★ Wenn sich bei Ihnen etwas ändert.
Zum Beispiel: Sie sind umgezogen.
Oder Sie können an einem Termin nicht mitmachen.
Rufen Sie uns im Büro an.
- ★ Ganz hinten im Programm-heft stehen allgemeine Geschäfts-bedingungen.
Das ist ein schweres Wort.
Es bedeutet: wichtige Infos.
Lesen Sie die wichtigen Infos.

„Ich lerne hier neue Freunde
kennen und komme gut mit ihnen
zurecht. Es macht mir Spaß bei bif
zu sein!“

Tanja Czetowicz



„Ich freue mich immer auf's Kegeln.
Das macht sehr viel Spaß!“
Jürgen Hartard







ROBINSON-GRUPPE

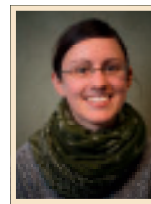



Hier treffen sich Abenteurer!
 Jeden Freitag nach der Schule
 gehen wir zusammen los.
 Wir machen tolle Ausflüge.
 Zum Beispiel zum
 Abenteuer-spiel-platz.
 Es gibt viel zu entdecken.



Beginn:

Freitag, 15.01.2016
 (34 Veranstaltungen)



Ihre
 Ansprechpartnerin:
 Christine Kau



Freitag 15-18 Uhr
 Treff: Wichernhaus



Wir bieten eine
 Zwischenmahlzeit



Teilnehmer: 8
 Alter: 6-18 Jahre



Bitte mitbringen:
 Ausweis



Für Rollstuhlfahrer
 geeignet? Ja



Rückfahrdienst ist möglich
 Bitte anmelden!

Preis:	204,00 €	Sachkosten
	<u>1275,00 €</u>	Pflege- und Betreuung
	1479,00 €	Gesamt

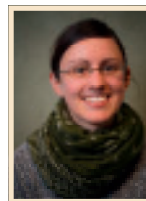
Bitte lesen Sie auch unsere Allgemeinen
 Geschäftsbedingungen auf Seite 70-75



Wir treffen uns jeden zweiten Samstag.
 Und haben zusammen Spaß.
 Bei schönem Wetter machen wir
 Ausflüge.
 Zum Beispiel in den Streichel-zoo.
 Bei schlechtem Wetter bleiben wir
 drinnen.
 Dann spielen wir zusammen.
 Oder wir backen Pizza.

Beginn:

Samstag, 23.01.2016
 (18 Veranstaltungen)



Ihre
 Ansprechpartnerin:
 Christine Kau



Samstag 12-16 Uhr
 Treff: Wichernhaus



Wir bieten eine
 Zwischenmahlzeit



Teilnehmer: 8
 Alter: 6-18 Jahre



Bitte mitbringen:
 Ausweis



Für Rollstuhlfahrer
 geeignet? Ja



Rückfahrdienst ist möglich
 Bitte anmelden!

Preis:	119,70 €
	<u>900,00 €</u>
	1019,70 €

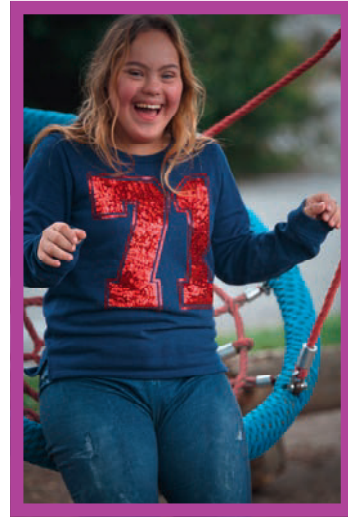
Sachkosten
 Pflege- und Betreuung
 Gesamt

Bitte lesen Sie auch unsere Allgemeinen
 Geschäftsbedingungen auf Seite 70-75

BIF-GIRLS!

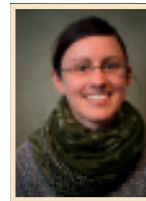
NEU!

Wir machen, was Mädchen Spaß macht.
Zum Beispiel:
wir schminken uns.
Und wir lackieren unsere Nägel.
Manchmal gehen wir in der Stadt Bummeln.
Wir können auch Filme schauen.
Und zusammen basteln und spielen.



Beginn:

Montag, 18.01.2016
(24 Veranstaltungen,
von Januar bis zu den
Sommerferien)



Ihre
Ansprechpartnerin:
Christine Kau



Montag 17-19 Uhr
Treff: Gemeindehaus
Matthäusgemeinde



Für Rollstuhlfahrer
geeignet? Ja



Teilnehmer: 8
Alter: 10-16 Jahre



Fahrdienst ist möglich
Bitte anmelden!

Preis:	108,00 €
	<u>600,00 €</u>
	708,00 €

Sachkosten
Pflege- und Betreuung
Gesamt

Bitte lesen Sie auch unsere Allgemeinen
Geschäftsbedingungen auf Seite 70-75

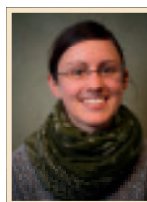


WILDE KERLE!

NEU!

Diese Gruppe ist nur für Jungs.
Wir treffen uns jeden Montag.
Nach den Sommerferien geht es los.
Wir sind draußen unterwegs.
In der Natur erleben wir viele Abenteuer.

Beginn:
Montag, 12.09.2016
(13 Veranstaltungen)



Ihre Ansprechpartnerin:
Christine Kau



Montag 17-19 Uhr
Treff: Wichernhaus



Teilnehmer: 8
Alter: 12-18 Jahre



Für Rollstuhlfahrer geeignet? Leider nein



Bitte mitbringen:
Ausweis,
wetterfeste Kleidung



Rückfahrdienst ist möglich
Bitte anmelden!

Preis: 58,50 €
325,00 €

383,50 €

Sachkosten
Pflege- und Betreuung
Gesamt

Bitte lesen Sie auch unsere Allgemeinen
Geschäftsbedingungen auf Seite 70-75



Wir verbringen den Nachmittag draußen in der Natur.

Wir gehen zum Reiterhof.

Dort ist Frau Reithler von der „Reittherapie Fellnase“.

Zusammen lernen wir die Pferde Ole und Tilli kennen.

Wir können die Pferde füttern.

Und bürsten.

Und streicheln.

Und zusammen spazieren gehen.

Wir können auch mal reiten,

wenn wir uns trauen.

Und wenn wir auf dem Pferd gut sitzen können.

Es gibt zwei Gruppen.

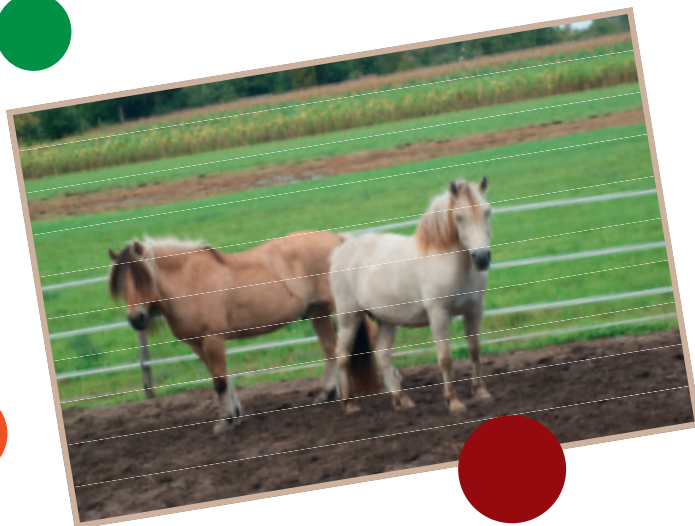
Die Fellnase für Kinder trifft sich im Frühjahr.

Die Fellnase für Erwachsene trifft sich im Herbst.



Preis:	135,00 €	Sachkosten müssen im Voraus direkt an Reittherapie Fellnase bezahlt werden
(pro Block)		
	165,00 €	Pflege- und Betreuung

Bitte lesen Sie auch unsere Allgemeinen Geschäftsbedingungen auf Seite 70-75



Fellnase für Kinder:

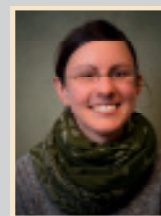
Frühjahr 2016

- Samstag, 16. April
- Samstag, 30. April
- Samstag, 14. Mai
- Samstag, 28. Mai
- Samstag, 11. Juni
- Samstag, 25. Juni

Fellnase für Erwachsene:

Herbst 2016

- Samstag, 03. September
- Samstag, 17. September
- Samstag, 01. Oktober
- Samstag, 15. Oktober
- Samstag, 29. Oktober
- Samstag, 05. November



Ihre
Ansprechpartnerin:
Christine Kau



Samstag 15-16:30 Uhr

Ort:
Reittherapie Fellnase
Treff: Wichernhaus



Informationen
im Internet:
reittherapie-fellnase.de



Teilnehmer: je 4

Kinder Frühjahr:
Alter: 10-18 Jahre

Erwachsene Herbst:
Alter: ab 18 Jahre



Bitte mitbringen:
warme Kleidung
Regenjacke
feste Schuhe



Für Rollstuhlfahrer
geeignet? Leider nein



Fahrdienst ist möglich
Bitte anmelden!

SCHWIMMEN

Wir gehen schwimmen.
 Zusammen fahren wir ins Bellamar.
 Das ist ein großes Schwimm-bad in
 Schwetzingen.
 Wir können schwimmen, rutschen und
 entspannen.
 Es gibt zwei Gruppen.
 Die Gruppen treffen sich abwechselnd.



Beginn:

Gruppe 1: Donnerstag, 14.01.2016
 (18 Veranstaltungen)

Gruppe 2: Donnerstag, 21.01.2016
 (18 Veranstaltungen)



Ihre
 Ansprechpartnerin
 für die Angebote
 auf diesen Seiten:
 Nicole Kröninger



Donnerstag 16:15-18:15 Uhr
 Treff: Abholdienst an Werkstätten
 und Tagesförderzentren möglich



Teilnehmer: je 8
 Alter: ab 18 Jahre



Für Rollstuhlfahrer
 geeignet? Ja



Bitte mitbringen:
 Schwimmsachen
 Ausweis



Fahrdienst ist möglich
 Bitte anmelden!

Preis	pro Gruppe: (18x)	Sachkosten
	204,30 €	Pflege und Betreuung
	<u>535,50 €</u>	Gesamt
	739,80 €	

Bitte lesen Sie auch unsere Allgemeinen
 Geschäftsbedingungen auf Seite 70-75



Termine 2016:

- Freitag, 29. Januar
- Freitag, 26. Februar
- Freitag, 18. März
- Freitag, 29. April
- Freitag, 27. Mai
- Freitag, 24. Juni
- Freitag, 29. Juli
- Freitag, 30. September
- Freitag, 28. Oktober
- Freitag, 25. November
- Freitag, 16. Dezember



Im Club 21 geht es ab!
Ob Konzert, Kino, Bowling,
Disco oder Bar: Wir gehen
aus.

Komm mit, wenn du zwischen
16 und 21 bist.

Wer älter ist, trifft sich bei
den Nachtschwärmern.



Freitag 18-21:30 Uhr
Treff: Wichernhaus



Teilnehmer: 9
Alter: 16-21 Jahre



Für Rollstuhlfahrer
geeignet? Ja



Bitte mitbringen:
Schwimmsachen
Ausweis



Fahrdienst ist möglich
Bitte anmelden!

Preis:	104,50 €
	<u>423,50 €</u>
	528,00 €

Sachkosten
Pfle- und Betreuung
Gesamt

Bitte lesen Sie auch unsere Allgemeinen
Geschäftsbedingungen auf Seite 70-75




MUSIKGRUPPE



Wir hören uns zusammen Musik an.
 Und wir machen selbst Musik.
 Jeder kann mit machen.
 Wir singen Lieder.
 Wir probieren Musik-instrumente aus.



Beginn:

Mittwoch, 13.01.2016
 (39 Veranstaltungen)



Ihre
 Ansprechpartnerin:
 Nicole Kröninger



Mittwoch 18-19:30 Uhr
 Treff:
 Margarete-Blarerer-Haus



Für Rollstuhlfahrer
 geeignet? Ja



Teilnehmer: 8
 Alter: ab 12 Jahre

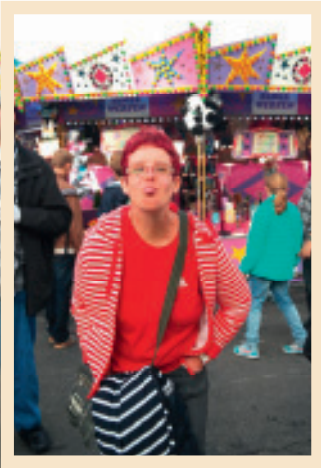


Fahrdienst ist möglich
 Bitte anmelden!

Preis:	117,00 €
	<u>682,50 €</u>
	799,50 €

Sachkosten
Pflege- und Betreuung
Gesamt

Bitte lesen Sie auch unsere Allgemeinen
 Geschäftsbedingungen auf Seite 70-75



Wir treffen uns an jedem
zweiten Samstag.
Wir machen viele
Ausflüge.
Wir gehen zu Festen.
Wir schauen uns einen Film
im Kino an.
Das macht viel Spaß!

Beginn:

Samstag, 16.01.2016
(18 Veranstaltungen)



Ihre
Ansprechpartnerin:
Nicole Kröninger



Samstag 14-18 Uhr
Treff:
Wichernhaus Neckarau



Bitte mitbringen:
Ausweis
Getränke oder Taschengeld
für mögliche Einkehr



Teilnehmer: 12
Alter: ab 18 Jahre



Für Rollstuhlfahrer
geeignet? Ja



Fahrdienst ist möglich
Bitte anmelden!

Preis:	225,00 €
	<u>792,00 €</u>
	1017,00 €

Sachkosten
Pflege- und Betreuung
Gesamt

Bitte lesen Sie auch unsere Allgemeinen
Geschäftsbedingungen auf Seite 70-75



MANNEMER KICKERS




Wir spielen zusammen Fußball.
Wir treffen uns jeden Dienstag.
Wir trainieren auf dem Sportplatz.
Im Herbst machen wir ein Turnier.
Wir spielen gegen eine andere Mannschaft.
Ab September treffen wir uns bei schlechtem Wetter in der Halle von 16:45-18:30 Uhr.

Beginn:
Dienstag, 05.04.2016
(20 Veranstaltungen)



Ihre
Ansprechpartnerin:
Nicole Kröninger



Dienstag 17:30-19:15 Uhr
Treff: Wichernhaus



Teilnehmer: 8
Alter: ab 12 Jahre



Bitte mitbringen:
Sportkleidung,
Sportschuhe,
Getränke



Für Rollstuhlfahrer
geeignet? Leider nein.



Fahrdienst ist möglich
Bitte anmelden!

Preis:	69,00 €
	<u>385,00 €</u>
	454,00 €

Sachkosten
Pflege- und Betreuung
Gesamt

Bitte lesen Sie auch unsere Allgemeinen
Geschäftsbedingungen auf Seite 70-75



Wir gehen gemeinsam kegeln.
 An jedem zweiten Mittwoch
 treffen wir uns.
 Wir fahren nach Seckenheim.
 Dort ist die Kegelbahn.
 Man kann dort auch Essen und
 Trinken kaufen.
 Dafür muss man Geld mit
 nehmen.



Beginn:

Mittwoch, 20.01.2016
 (20 Veranstaltungen)



Ihre
 Ansprechpartnerin:
 Nicole Kröninger



Mittwoch 18:00-20:00 Uhr
 Treff: Wichernhaus



Bitte mitbringen:
 Taschengeld



Teilnehmer: 14
 Alter: ab 18 Jahre



Für Rollstuhlfahrer
 geeignet? Leider nein



Fahrdienst ist möglich
 Bitte anmelden!

Preis: 80,00 €
 440,00 €
 520,00 €

Sachkosten
 Pflege- und Betreuung
 Gesamt

Bitte lesen Sie auch unsere Allgemeinen
 Geschäftsbedingungen auf Seite 70-75

SPORTGRUPPE 'AUF ZACK'



In der Sport-gruppe können wir verschiedene Sport-arten ausprobieren.
Zum Beispiel Basket-ball
Oder Feder-ball.
Oder Hand-ball.
Oder Laufen.
Man kann sich wünschen:
Diese Sport-art will ich machen.

Beginn:

Dienstag, 12.01.2016
(19 Veranstaltungen)



Ihre
Ansprechpartnerin:
Nicole Kröninger



Dienstag 16:45-18:30 Uhr
Treff: Wichernhaus



Teilnehmer: 8
Alter: ab 12 Jahre



Für Rollstuhlfahrer
geeignet? Leider nein.



Bitte mitbringen:
Sportkleidung
Getränke



Fahrdienst ist möglich
Bitte anmelden!

Preis:	70,30 €
	<u>365,75 €</u>
	436,05 €

Sachkosten
Pflege- und Betreuung
Gesamt

Bitte lesen Sie auch unsere Allgemeinen
Geschäftsbedingungen auf Seite 70-75



Die Fein·schmecker sind eine Koch·gruppe.
 Zusammen überlegen wir:
 Das möchten wir essen.
 Wir kochen gemeinsam.
 Alle helfen mit.
 Am Ende essen wir zusammen.



Ihre
 Ansprechpartnerin:
 Nicole Kröninger

Termine 2015:

(je 5 Montage pro Block)

Block 1:

Beginn: Montag, 08. Februar

Block 2:

Beginn: Montag, 30. Mai

Block 3:

Beginn: Montag, 10. Oktober



Teilnehmer: 5
 Alter: ab 16 Jahre



Montag 16:30-19:00 Uhr
 Treff: Wichernhaus



Für Rollstuhlfahrer
 geeignet? Ja



Bitte mitbringen:
 Kochschürze
 Dose für leckere Reste

Preis:	50,00 €
(pro Block)	137,50 €
	<hr/>
	187,50 €

Sachkosten
 Pflege- und Betreuung
 Gesamt

Bitte lesen Sie auch unsere Allgemeinen
 Geschäftsbedingungen auf Seite 70-75

KREATIV- WERKSTATT

Wir treffen uns einmal im Monat.
Wir basteln und malen.
Wir haben viele tolle Ideen.
Unsere selbst-gemachten
Sachen dürfen wir mit nach Hau-
se nehmen.
Vielleicht machen wir
auch eine Aus-stellung.



Termine 2016:

- Samstag, 23. Januar
- Samstag, 27. Februar
- Samstag, 12. März
- Samstag, 23. April
- Samstag, 28. Mai
- Samstag, 18. Juni
- Samstag, 16. Juli
- Samstag, 24. September
- Samstag, 29. Oktober
- Samstag, 19. November
- Samstag, 17. Dezember



Samstag 14-17 Uhr
Treff: Wohnhaus Wallstadt



Teilnehmer: 6
Alter: ab 12 Jahre



Für Rollstuhlfahrer
geeignet? Ja



Bitte mitbringen:
Bequeme Kleidung
Malkittel



Fahrdienst ist möglich
Bitte anmelden!

Preis: 69,30 €
363,00 €
432,30 €

Sachkosten
Pflege- und Betreuung
Gesamt

Bitte lesen Sie auch unsere Allgemeinen
Geschäftsbedingungen auf Seite 70-75



Samstag, 12. März

Schönes für mich und mein Zuhause - Wir basteln
Sachkosten: 25,00 €

Samstag, 07. Mai

Styling und Stadt-bummel
Sachkosten: 30,00 €

Samstag, 10. September

Wohl-fühl-tag - Kochen und Kino
Sachkosten: 25,00 €

Samstag, 19. November

Wellness - Besuch in der Therme
Sachkosten: 35,00 €



Nur für Frauen!

Wir früh-stücken gemeinsam.
Danach unternehmen wir etwas Schönes.

Sie können sich auch für jeden Termin einzeln anmelden.



Ihre Ansprechpartnerin für die Angebote auf diesen Seiten:
Nicole Kröninger



Samstag 10-18 Uhr
Treff: Wichernhaus



Wir frühstücken gemeinsam



Teilnehmer: 7
Alter: ab 18 Jahre



Für Rollstuhlfahrer geeignet? Ja

Preis

pro Tag:

für alle Tage:

siehe oben
80,00 €

115,00 €
320,00 €
435,00 €

Sachkosten
Pflege und Betreuung
Gesamt

Bitte lesen Sie auch unsere Allgemeinen Geschäftsbedingungen auf Seite 70-75

* TAGES- AUSFLÜGE!



Ausflüge sind toll!

Man erlebt etwas Neues.
Und hat Spaß.
In der Freizeit.

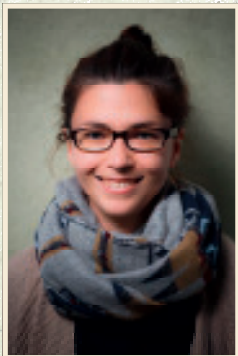


Dieses Jahr machen wir viele Ausflüge.
Zum Beispiel zum Heidelberger Schloss.
Oder auf einen Weihnachtsmarkt.
Wir haben bestimmt viel Spaß
zusammen.



Einige Ausflüge sind am Wochenende.
Manche Ausflüge sind an einem
Brückentag.
Dann ist die Werkstatt geschlossen.

Das ist neu:
Es gibt Ausflüge für Erwachsene
und Ausflüge für Kinder.



Ich helfe Ihnen gerne
weiter:

Nicole Kröninger
Dipl. Sozialpädagogin (FH)
Ihre Ansprechpartnerin für
Tagesausflüge

„Wir fahren jedes Jahr
immer wieder gerne mit
dem Schiff auf dem Neckar!“

Das ist wichtig:

- ★ Wenn Sie mit machen möchten:
Melden Sie sich an.
- ★ So geht die Anmeldung:
Sie müssen den Anmelde-zettel ausfüllen.
Und zu uns schicken.
Wir brauchen den Zettel.
- ★ Wir brauchen auch einen Info-bogen.
Und eine Liste mit den Medikamenten.
Wir schicken Ihnen diese Zettel.
- ★ Wenn sich bei Ihnen etwas ändert.
Zum Beispiel: Sie sind umgezogen.
Oder Sie können an einem Termin nicht mitmachen.
Rufen Sie uns im Büro an.
- ★ Ganz hinten im Programm-Heft stehen allgemeine Geschäftsbedingungen.
Das ist ein schweres Wort.
Es bedeutet: wichtige Infos.
Lesen Sie die wichtigen Infos.



Bitte mitbringen:

Proviant oder Geld für Einkehr
Ausweis
Wetterfeste Kleidung



Tagesausflüge für Kinder:

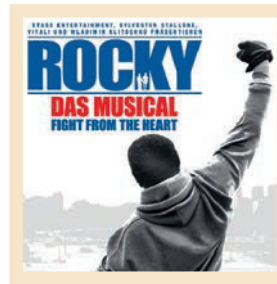
10-18 Jahre

Tagesausflüge für Erwachsene:

ab 18 Jahre

TAGES- AUSFLÜGE

Sonntag, 20. März:
**MUSICAL 'ROCKY'
IN STUTT GART**



10

11-20 Uhr
Treff:
Wichernhaus



Für Rollstuhlfahrer
geeignet? Ja
max. 1



Sachkosten 160,00 €
Betreuungskosten 90,00 €
Gesamt 250,00 €



Wir fahren nach Stuttgart.
Dort schauen wir uns ein tolles
Musical an.
Ein Musical ist wie ein
Theater-stück.
Die Schau-spieler singen und tanzen.
Das Musical ist über einen Boxer.
Er heißt Rocky.



11

Sonntag, 24. April:
**HEIDELBERGER BERGBAHN
UND SCHLOSS**

10-17 Uhr
Treff:
Hauptbahnhof Mannheim



Für Rollstuhlfahrer
geeignet? Ja
max. 1



Sachkosten 8,00 €
Betreuungskosten 70,00 €
Gesamt 78,00 €



Auf nach Heidelberg!
Die Berg-bahn fährt uns hoch zum
Schloss.
Das Heidelberger Schloss ist sehr alt.
Dort kann man sehen:
So hat der König früher gelebt.
Von da oben hat man einen tollen
Aus-blick.

Freitag, 6. Mai
 ‚Brückentag‘:
**KURPFALZPARK
 WACHENHEIM**



12

Wir fahren nach Wachenheim.
 Dort gehen wir in den Kurpfalz-park.
 Im Kurpfalz-park gibt es eine
 Sommer-rodel-bahn.
 Und ganz viele Tiere.
 Wir können auch mit dem Tret-boot
 fahren.
 Bei einer schönen Pause trinken wir
 Kaffee und essen Kuchen.



9-17 Uhr
 Treff:
 Wichernhaus

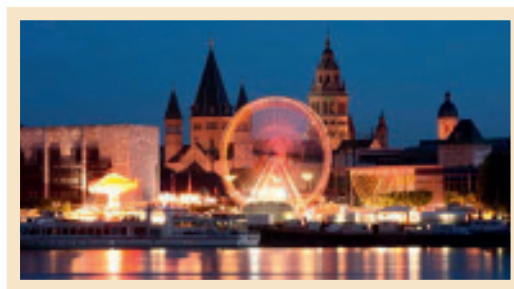


Für Rollstuhlfahrer
 geeignet? Ja
 max. 1



19,00 € **Sachkosten**
 80,00 € **Betreuungskosten**
99,00 € **Gesamt**

Samstag, 26. Juni:
**STÄDTETRIIP MAINZ
 UND JOHANNISFEST**



13

Wir fahren nach Mainz.
 Da ist was los!
 Es gibt ein großes Fest.
 Mit vielen Musik-gruppen.
 Und Ständen zum Mit-machen.
 Wir feiern mit und
 schauen uns die Stadt an.



9:30-18:30 Uhr
 Treff:
 Hauptbahnhof Mannheim



Für Rollstuhlfahrer
 geeignet? Ja
 max. 1



4,50 € **Sachkosten**
 90,00 € **Betreuungskosten**
94,50 € **Gesamt**

TAGES- AUSFLÜGE

Samstag, 2. Juli:

EIN TAG IN FRANKREICH



14

10-19 Uhr
Treff:
Wichernhaus



Für Rollstuhlfahrer
geeignet? Ja
max. 1



Sachkosten	18,00 €
Betreuungskosten	<u>90,00 €</u>
Gesamt	108,00 €



Wie jedes Jahr fahren wir wieder
ins Elsass.

Straßburg ist wunderschön.

Es hat ganz schmale kleine Straßen.

Und es hat eine tolle große Kirche.

Wir essen zusammen leckeren
Flammkuchen.



15

Samstag, 20. August: HAFENKUNDFAHRT MANNHEIM

14-19 Uhr
Treff:
Hauptbahnhof Mannheim



Für Rollstuhlfahrer
geeignet? Ja
max. 1



Sachkosten	23,50 €
Betreuungskosten	<u>50,00 €</u>
Gesamt	73,50 €



Wir fahren mit dem Schiff.
Durch den Hafen von Mannheim.

Wir erfahren spannende Infos
über Mannheim.

Wir trinken Kaffee.

Und wir essen Kuchen.

Danach bummeln wir durch
unsere Stadt.

Und schauen uns die Geschäfte an.

Sonntag, 25. September:
**BLÜHENDES BAROCK
 UND KÜRBISAUSSTELLUNG**



16

Auf nach Ludwigsburg!

Wir besuchen einen riesigen Park.
 Dort gibt es viele schöne Blumen.
 Und überall ganz viele Kürbisse.
 Wir können auch Essen probieren,
 das aus Kürbissen gekocht wird.



9-17 Uhr
 Treff:
 Wichernhaus



Für Rollstuhlfahrer
 geeignet? Ja
 max. 1



23,50 €	Sachkosten
<u>80,00 €</u>	Betreuungskosten
103,50 €	Gesamt

Montag, 31. Oktober
 ‚Brückentag‘:
ZDF-FÜHRUNG



17

Ein spannender Tag in Mainz!

Wir besuchen das ZDF.
 Das ZDF ist ein Fernseh-sender.

Wir schauen,
 wie Fernsehen gemacht wird.

Und wir bummeln durch
 die schöne Alt-stadt.



10-19 Uhr
 Treff:
 Hauptbahnhof Mannheim



Für Rollstuhlfahrer
 geeignet? Ja
 max. 1



15,00 €	Sachkosten
<u>90,00 €</u>	Betreuungskosten
105,00 €	Gesamt

TAGES- AUSFLÜGE

Samstag, 3. Dezember: **SCHIFFFAHRT ZUM WEIHNACHTSMARKT AUF KLOSTER NEUBURG**

10:30-17 Uhr
Treff:
Hauptbahnhof Mannheim



Für Rollstuhlfahrer
geeignet? Ja
max. 1



Sachkosten	12,50 €
Betreuungskosten	65,00 €
Gesamt	<u>77,50 €</u>



Unterwegs auf dem Neckar!
Mit dem Schiff kommen wir zum
Weihnachtsmarkt.

Wir besuchen ein altes Kloster.
Das Kloster ist in der Nähe von
Heidelberg.

Auf dem Weihnachtsmarkt gibt es
viele kleine Buden.
Dort kann man Sachen kaufen.



10-17 Uhr
Treff:
Wichernhaus



Für Rollstuhlfahrer
geeignet? Ja
max. 1



Sachkosten	9,00 €
Betreuungskosten	70,00 €
Gesamt	<u>79,00 €</u>



Samstag, 17. Dezember: **BESUCH AUF DEM WEIHNACHTSMARKT LANDAU**

Wir gehen zum Weihnachtsmarkt
nach Landau.

Da sind schöne bunte Lichter.
Und leckerer Glühwein.

Man kann auch Weihnachtsgeschenke
kaufen.

Und eine Bratwurst essen

NEU!

TAGES- AUSFLÜGE FÜR KINDER

Freitag, 27. Mai
,Brückentag':
**KURPFALZPARK
WACHENHEIM**

Wir fahren in den Kurpfalz-Park.
Der Kurpfalz-Park ist ein
Freizeit-park.
Es gibt dort tolle Rutschen.
Und einen riesigen Spiel-platz.
Und ein Puppen-theater.
Außerdem gibt es viele Tiere.
Zum Beispiel: Hirsche und Wölfe.
Manche Tiere können wir füttern.



10-17 Uhr
Treff:
Wichernhaus



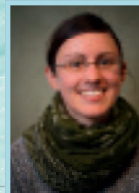
Für Rollstuhlfahrer
geeignet? Ja
max. 1



19,00 € **Sachkosten**
70,00 € **Betreuungskosten**
89,00 € **Gesamt**

Sonntag, 13. November:
REPTILIUM LANDAU

Das Reptilium in Landau
ist ein ganz besonderer Zoo.
Es gibt Schlangen, Spinnen,
Schild-kröten und Frösche.
Wir lernen etwas über die Tiere.
Wenn du dich traust, darfst du eine
Vogelspinne anfassen.
Oder ein Foto mit einer Schlange
machen!
Alle Tiere sind drinnen.
So haben wir auch bei
schlechtem Wetter viel Spaß!



Ich helfe Ihnen gerne
weiter:
Christine Kau
Ihre Ansprechpartnerin
für Tagesausflüge für
Kinder



10-17 Uhr
Treff:
Wichernhaus



Für Rollstuhlfahrer
geeignet? Ja
max. 1



16,00 € **Sachkosten**
70,00 € **Betreuungskosten**
86,00 € **Gesamt**

ABENTEUER-GRUPPE!

Sind Sie gern draußen in der Natur?
Bewegen Sie sich gerne?
Dann machen Sie bei der
Abenteurer-gruppe mit.
Man kann ab 18 Jahren mitmachen.

Sie können gut laufen?
Sie können viel alleine machen?
Dann können Sie mit-machen!



Ihre Ansprechpartnerin:
Nicole Kröninger



Bitte mitbringen:
Wetterfeste Kleidung
Ausweis
Proviant und Getränke
Etwas Taschengeld für
mögliche Einkehr



Für Rollstuhlfahrer
geeignet? Leider nein



Alter: ab 18 Jahre

29. Mai
2016

ESEL-WANDERUNG

Zusammen macht es mehr Spaß!
Deshalb nehmen wir zu unserer
Wanderung einige Esel mit.
Die geduldigen Esel begleiten uns auf
unserem Weg.
Das ist ein ganz besonderes Erlebnis!
Zwischen-drin machen wir eine
Pause.
Und essen unsere leckeren Brote.



9-16 Uhr
Treff: Wichernhaus



37,50 €	Sachkosten
70,00 €	Betreuungskosten
<hr/>	
107,50 €	Gesamt

Bitte lesen Sie auch unsere Allgemeinen Geschäftsbedingungen auf Seite 70-75



4. + 5. Juni
2016

WANDER·WOCHEN·ENDE!

Wir verbringen das ganze Wochen·ende zusammen!
Wir fahren mit dem Zug in die Pfalz.
Dort wandern wir.
Im kühlen Wald erleben wir die Natur.
Und genießen den schönen Ausblick.
Unser Ziel ist ein Natur·freunde·haus.
Ein leckeres Abend·essen wartet auf uns.
Wir übernachten dort.
Nach dem Früh·stück wandern wir zurück zum Bahnhof.



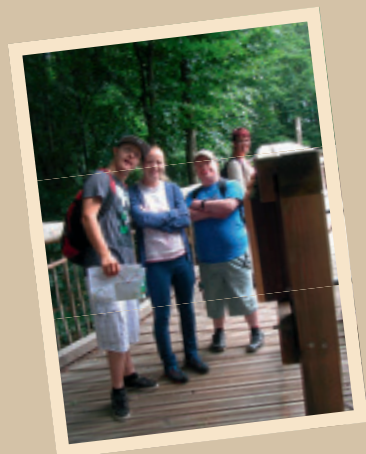
Samstag ab 11 Uhr bis Sonntag um 16 Uhr
Treff: Hauptbahnhof Mannheim



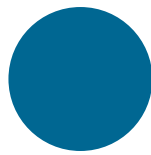
Abendessen und Frühstück
sind im Preis enthalten



42,50 €	Sachkosten
160,00 €	Betreuungskosten
<hr/>	
202,50 €	Gesamt



ABENTEUER-GRUPPE!



RAD-TOUR!

3. Juli
2016

Wir fahren mit dem Fahrrad.
Und lassen uns Zeit.
Damit alle mitkommen können.
Zwischen-drin machen wir eine Pause.
Und gehen in den Bier-garten.
Das ist wichtig:
Sie brauchen ein Fahrrad.
An dem Fahrrad muss alles funktionieren.
Sie können gut Fahrrad fahren.
Und haben eine gute Aus-dauer.
Dann sind Sie hier richtig!



11 - 17 Uhr
Treff: Wichernhaus



3,50 € Sachkosten
60,00 € Betreuungskosten
63,50 € Gesamt

7. August
2016

SOMMER-GRILLEN

Im Sommer macht es einfach Spaß,
zu grillen.
Wir heizen den Grill an.
Es gibt leckere Würstchen und Fleisch.
Sie müssen nichts mitbringen.
Wir sitzen zusammen.
Und genießen das schöne Wetter.
Das wird ein tolles Fest!



11 - 17 Uhr
Treff: Wichernhaus



6,50 € Sachkosten
60,00 € Betreuungskosten
66,50 € Gesamt

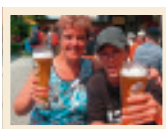
NACHT-SCHWÄRMER

Wenn es dunkel wird, legen wir erst richtig los!
Die „Nachtschwärmer“ entdecken das Mannheimer
Nacht-leben.

Wir gehen ins Kino, zum Bowling, auf Konzerte, in die Disco
und in den Biergarten.

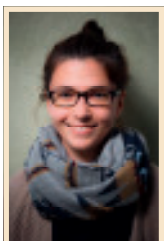
Geben Sie uns Ihre Adresse.

Wir schreiben Ihnen, was abends los ist.
Die Infos finden Sie auch in der Werkstatt.



Die Kosten für die Veranstaltung erhalten Sie bei den einzelnen Ausschreibungen der Angebote.

Die Gesamtkosten ergeben sich aus Sachkosten und Kosten für Pflege und Betreuung.



Ihre Ansprechpartnerin:
Nicole Kröninger
Tel.: 0621/ 842 51 450
kroeninger@
gemeindediakonie-
mannheim.de



Möchten Sie in unseren
Verteiler aufgenommen
werden?
Dann rufen Sie uns an!

WER SOLL DAS BEZAHLEN?

Informationen zur Finanzierung

Die Betreuungskosten können in der Regel von einem Kostenträger übernommen werden. Es gibt Leistungen der Pflege- bzw. Krankenkasse und Leistungen des Sozial- oder Jugendamtes.



Leistungen der Pflegeversicherung - SGB XI:

Verhinderung der Pflegeperson gemäß § 39 des Pflegeversicherungsgesetzes

Alle Pflegebedürftigen gemäß §§14 ff. haben einen Anspruch auf Leistungen in Höhe von 1612 € pro Jahr (bzw. max. 42 Tage, bei über 8 Stunden täglich). Bei Maßnahmen, die weniger als 8 Stunden andauern, wird das Pflegegeld *nicht* gekürzt. Bei Angeboten mit einer Dauer von mehr als 8 Stunden bzw. bei Reisen wird Ihnen das Pflegegeld anteilig gekürzt. Die „Verhinderungspflege“ ist vor Beginn der Maßnahme bei der Pflegekasse zu beantragen.

Zusätzlich können auf Antrag bis zu 806 € pro Jahr aus Mitteln der Kurzzeitpflege gem. § 42 verwendet werden, falls diese nicht anderweitig eingesetzt wird.

Zusätzliche Betreuungsleistungen / niedrigschwellige Betreuungsangebote gem. § 45 b („Pflegeleistungsergänzungsgesetz“)

Auch mit diesem Budget können Betreuungsleistungen, z.B. die Teilnahme an Freizeitgruppenaktivitäten, finanziert werden. Hierfür stehen bei Anspruch 104 € bzw. 208 € monatlich zur Verfügung.

Mittel der Pflegeversicherung sind vorrangig in Anspruch zu nehmen.

Auch Bewohnerinnen und Bewohner von Wohnheimen können Anspruch auf diese Budgets haben!



Weitere Leistungen:

Eine Übernahme der Kosten ist auch durch die Sozial- und Jugendämter möglich, sofern die Voraussetzungen im Einzelfall gegeben sind. Hierzu beraten wir Sie gerne.

Empfänger von Leistungen nach SGB II können das Bildungs- und Teilhabepaket in Anspruch nehmen. Ansprechpartner hierfür sind die Jobcenter.



Förderung und Anerkennung:

- Wir werden gemäß den „Richtlinien des Sozialministeriums Baden-Württemberg zur Förderung von Maßnahmen auf dem Gebiet der offenen Behindertenhilfe“ gefördert durch das Land Baden-Württemberg und die Stadt Mannheim.
- Wir besitzen die Anerkennung als mobiler sozialer Hilfsdienst und familienentlastender Dienst durch die Stadt Mannheim.
- Wir sind anerkannter Anbieter niedrigschwelliger Betreuungsleistungen gemäß § 45 b SGB XI



Wir empfehlen unseren Kunden, den Einsatz der ihnen zur Verfügung stehenden Budgets im Voraus zu planen. Hierbei unterstützen wir Sie gerne.

Betreuungskosten, die auf Grund ausgeschöpfter Budgets oder nicht gestellter Anträge vom jeweiligen Kostenträger nicht beglichen werden, müssen wir Ihnen privat in Rechnung stellen.

Unsere Bankverbindung:

Verein für Gemeindediakonie
und Rehabilitation e.V.

Sparkasse Rhein-Neckar Nord
BLZ 670 505 05 | Kto 30202961
IBAN DE 77 6705 0505 0030 2029 61

Verwendungszweck:
b.i.f. ambulante Dienste
und Rechnungsnummer



KLEINGEDRUCKTES GROSS GEDRUCKT:



Unsere Allgemeinen Geschäftsbedingungen

Stand 01.01.2016

Allgemein (für alle Angebote von b.i.f. ambulante Dienste bindend):

(1) Informationsbogen

Um eine dem individuellen Bedarf und den Fähigkeiten entsprechende Begleitung zu gewährleisten, benötigen wir einige Informationen von Ihnen. Wenn uns von Ihnen bislang kein Informationsbogen vorliegt, bekommen Sie einen zugesendet. Diesen sollten Sie gewissenhaft ausfüllen und an uns zurücksenden.

Der Infobogen ist für alle Bereiche der Offenen Hilfen gleich und muss jährlich aktualisiert werden.

Ein ausgefüllter Infobogen reicht aus, auch wenn mehrere Angebote der Offenen Hilfen (Einzelassistenz, Gruppenangebote, Tagesausflüge, Reisen) genutzt werden.

(2) Medikation

Für Kundinnen und Kunden, die einer dauerhaften Medikation bedürfen und die während der Maßnahme bei der Einnahme von Medikamenten von unseren Mitarbeiter/innen unterstützt werden, muss uns eine ärztliche Verordnung vorliegen. Für die Angebote „Einzelassistenz“ und „Gruppenangebote“ benötigen wir halbjährlich (Januar und Juli) eine aktuelle Verordnung, die nicht älter als 6 Wochen ist. Die Frist zur Einreichung endet jeweils mit dem ersten Gruppenangebot im Halbjahr oder dem ersten Termin der Einzelassistenz im entsprechenden Zeitraum. Bei den Angeboten „Tagesausflüge“, „Tagesbetreuung in den Ferien“ und unseren „Reisen“ benötigen wir eine aktuelle Verordnung des Arztes, die nicht älter als 6 Wochen ist, jeweils zu Beginn des Angebotes. Die Vorlage einer ärztlichen Verordnung ist Voraussetzung zur Teilnahme und Inanspruchnahme unserer Angebote. Es liegt in ihrer Verantwortung, uns jegliche Änderungen der Medikation innerhalb eines laufenden Angebotes unverzüglich zu melden. Diese können von uns wiederum nur durch eine weitere ärztliche Verordnung übernommen werden.

(3) Haftungsausschluss

Für verloren gegangene oder beschädigte Gegenstände können wir keine Haftung übernehmen. Wir weisen Sie darauf hin, dass Sie Bekleidung und persönliche Gegenstände mit dem Namen versehen sollten.

(4) Fotos und Videoaufnahmen

Unter Umständen werden während der Freizeitangebote durch b.i.f. ambulante Dienste Fotos und Videoaufnahmen der Mitarbeiter und Teilnehmer gemacht und anschließend veröffentlicht. Sie können Ihre Zustimmung hierzu jederzeit schriftlich widerrufen.

1. Einzelassistenzen

1.1 Anmeldung

Kontaktieren Sie uns, um Ihren individuellen Wunsch nach Einzelassistenz mit unseren Mitarbeitern/innen zu besprechen. Zu Beginn einer Einzelassistenz wird eine Assistenzplanung mit Ihnen durchgeführt, in welcher der Hilfebedarf und die Leistungen beschrieben sind. Eine vertragliche Vereinbarung kommt zu Stande, wenn Sie sich eine Einzelassistenz zu einem bestimmten Zeitpunkt wünschen und wir Ihnen die Durchführung derselben bestätigen

1.2 Abmeldung

Bei akuten und ansteckenden Krankheiten der Kundin bzw. des Kunden kann keine Einzelassistenz stattfinden. Wir bitten Sie, den vereinbarten Termin in diesem Falle schnellstmöglich in unserem Büro abzusagen.

1.3 Rechnungsstellung

Die Mindestangebotsdauer unserer Einzelassistenz beträgt 60 Minuten. Nach der ersten Stunde wird Ihnen jede angefangene halbe Stunde in Rechnung gestellt.

Unsere Stundensätze enthalten nicht: Kosten für die Verpflegung, Eintrittskarten für kulturelle Veranstaltungen, etc.

Unsere Dienstleistungen der Einzelassistenz werden Ihnen monatlich in Rechnung gestellt.

Bei Abrechnung über die Eingliederungshilfe oder die Pflegekasse muss die Kostenübernahme im Voraus bei dem zuständigen Kostenträger beantragt werden. Die Kostenzusage ist b.i.f. ambulante Dienste bei der Anmeldung vorzulegen. Wir rechnen dann direkt mit dem zuständigen Kostenträger ab.

Übernimmt ein Kostenträger die beantragten Kosten einer Maßnahme nicht (bspw. bei Budgetüberschreitung), werden Ihnen die Kosten der Maßnahme privat in Rechnung gestellt.

1.4 Rücktrittskosten

Vereinbarte Termine sind zu zahlen, sofern Sie nicht 24 Stunden vor Dienstbeginn vom Kunden oder einem Stellvertreter abgesagt werden.

2. Gruppenangebote, Tagesausflüge, Abenteuergruppe und Tagesbetreuung in den Ferien

2.1 Anmeldung

Schriftliche Anmeldungen für Gruppenangebote, Tagesausflüge, Abenteuergruppe und die Tagesbetreuung in den Ferien werden sofort nach Erscheinen des Programmheftes entgegengenommen.

Achten Sie bitte darauf, dass alle angefragten Punkte des Anmeldeformulars ausführlich und vollständig ausgefüllt sind. Nur wenn alle Angaben vollständig und gut lesbar sind, kann Ihre Anmeldung berücksichtigt werden. Mit Ihrer Anmeldung er-



Unsere Allgemeinen Geschäftsbedingungen



kennen Sie die Allgemeinen Geschäftsbedingungen von b.i.f. ambulante Dienste an. Rechtzeitiges Anmelden ist wichtig, um sich einen Platz im gewünschten Angebot zu sichern. Eine rechtzeitige Anmeldung bedeutet jedoch keine Teilnahmegarantie.

Wird die erforderliche Mindestteilnehmerzahl nicht erreicht, muss ein Angebot abgesagt werden.

Bitte beachten Sie, dass in der Regel während der Schulferien keine Gruppenangebote stattfinden.

Unsere Preise basieren auf einem Betreuungsschlüssel von mind. 2:1.

Ist eine Intensivbegleitung (1:1) notwendig, ist der/die Teilnehmer/in verpflichtet, bei der Anmeldung diesbezüglich Rücksprache mit den Offenen Hilfen von b.i.f. ambulante Dienste zu halten.

Sollte b.i.f. ambulante Dienste während der Begleitung feststellen, dass eine 1:1-Begleitung notwendig ist, so suchen wir das Gespräch mit Ihnen, da dann eine individuelle Kostenvereinbarung getroffen werden muss.

In der Tagesbetreuung in den Ferien gibt es einen gesonderten Preis für 1:1-Betreuungen.

2.1.1 Gruppenangebote/Tagesausflüge/Abenteuergroupe/Nachtschwärmer

Sie erhalten von b.i.f. ambulante Dienste eine Anmeldebestätigung für das jeweilige Angebot. Hierdurch wird der Vertrag rechtskräftig.

Ihre Anmeldung gilt für sämtliche Termine des jeweiligen Gruppenangebotes. Sollten bereits alle Plätze des jeweiligen Angebotes belegt sein, so bekommen Sie eine schriftliche Absage von uns zugesendet.

Für Angebote der „Nachtschwärmer“ erhalten Sie keine Anmeldebestätigung.

2.1.2 Tagesbetreuung in den Ferien

Ihre Anmeldung ist verbindlich, Sie erhalten keine Anmeldebestätigung. Erst, wenn das unterschriebene Anmeldeformular bei uns eingegangen ist, sind Sie/Ihr Angehöriger bei uns angemeldet. Telefonische Anmeldungen sind nicht möglich.

Sollten bereits alle Plätze in der Tagesbetreuung in den Ferien belegt sein, so bekommen Sie eine schriftliche Absage von uns zugesendet.


2.2 Kurswechsel bei Gruppenangeboten

Der Wechsel innerhalb der Gruppenangebote von b.i.f. ambulante Dienste ist aus organisatorischen Gründen nicht möglich.

2.3 Rechnungsstellung

Wir bitten Sie, uns Änderungen der persönlichen Daten, z.B. bei Umzug, umgehend mitzuteilen.

Bei Abrechnung über die Eingliederungshilfe oder die Pflegekasse muss die Kostenübernahme im Voraus bei dem zuständigen Kostenträger beantragt werden. Die Kostenzusage ist b.i.f. ambulante Dienste bei der Anmeldung vorzulegen.



Übernimmt ein Kostenträger die beantragten Kosten einer Maßnahme nicht (bspw. bei Budgetüberschreitung), werden Ihnen die Kosten der Maßnahme privat in Rechnung gestellt.

Bitte beachten Sie, dass bei Nichtteilnahme von Angeboten auch keine Betreuungskosten von der Pflegekasse erstattet werden. Diese müssen wir Ihnen in diesem Falle ebenso privat in Rechnung stellen.

2.3.1 Gruppenangebote

Die Rechnungsstellung der Sachkosten erfolgt zu Beginn einer Kurseinheit, d.h. Sie bekommen am Anfang einer neuen Kurseinheit von uns eine Rechnung über die Sachkosten der gesamten Kurseinheit.

Die rechtzeitige Begleichung dieser Rechnung ist Voraussetzung für die Teilnahme an den Gruppenveranstaltungen.

Die Rechnungen für die Pflegekasse gehen Ihnen monatlich zu.

Bitte unterzeichnen Sie die Einzelabtretungserklärung, bevor Sie sie an die Pflegekasse weiterleiten.

2.3.2 Tagesausflüge und Tagesbetreuung in den Ferien

Die Rechnungsstellung erfolgt am Monatsende des jeweils stattfindenden Angebotes.

2.4 Rücktrittskosten



2.4.1 Gruppenangebote

Bei Abmeldungen oder Absagen einzelner Termine müssen Sie unser Büro kontaktieren. Die Abmeldung bei Mitarbeiter/innen unserer Gruppenangebote ist nicht möglich.

Bei nicht rechtzeitiger Abmeldung (<14 Tage vor Kursbeginn) von dem gesamten Gruppenangebot werden 50% der Sachkosten fällig. Abmeldungen von Gruppen sind ansonsten nur zum 01.08.2015 möglich. Die Sachkosten für das restliche Jahr werden Ihnen in diesem Fall erstattet. Eine Rückerstattung für die bis dahin stattgefundenen Kurseinheiten ist nicht möglich.

Bei einzelnen Terminen, bei denen bis zu 14 Tage im Voraus abgesagt wurde, werden Ihnen keine Pflege- und Betreuungskosten in Rechnung gestellt, Sachkosten werden hier nicht zurückerstattet. Bei nicht rechtzeitiger Abmeldung (<14 Tage vor dem Termin) werden Ihnen 50% der Pflege- und Betreuungskosten privat in Rechnung gestellt. Sollten Sie einen Termin verpassen, da Sie bei einer unserer Reisen mitfahren, fallen für diesen Termin weder Pflege- und Betreuungskosten noch Sachkosten an. Eine Rückerstattung von Sachkosten wegen Abmeldung zum 01.08.2015 oder einer Teilnahme bei einer unserer Reisen erfolgt nach Beendigung des Gruppenangebotes.

2.4.2 Tagesausflüge/Tagesbetreuung in den Ferien/Abenteuergroupe/ Nachtschwärmer

Ihre Anmeldung für Tagesausflüge, die Tagesbetreuung in den Ferien und die „Nachtschwärmer“ ist verbindlich.




Unsere Allgemeinen Geschäftsbedingungen

Bei nicht rechtzeitiger Abmeldung (14 Tage vor Ausflug bzw. Beginn der Tagesbetreuung in den Ferien) wird Ihnen der gesamte Betrag in Rechnung gestellt. Bei Konzertveranstaltungen und Angeboten der „Nachtschwärmer“ besteht keine Möglichkeit der rechtzeitigen Abmeldung. Bei Abmeldung oder Nichterscheinen müssen wir Ihnen den gesamten Betrag in Rechnung stellen, falls es nicht ersatzweise einen anderen Teilnehmer gibt, der an der Veranstaltung teilnehmen möchte.

2.5 Fahrdienst

Wir möchten, dass jeder zu einem Angebot der Offenen Hilfen kommen kann, auch wenn er oder sie keine Fahrmöglichkeit hat. Für diesen Personenkreis bieten wir einen Fahrdienst an. Dieser ist aber nur begrenzt möglich und wir bitten Sie, die TeilnehmerInnen zu den jeweiligen Veranstaltungen zu bringen.

Falls nicht im Angebot enthalten stellen wir Ihnen den Fahrdienst mit 15,00 €/Veranstaltung in Rechnung. Strecken über 20 km einfache Fahrt und außerhalb Mannheims auf Anfrage. Einzelfahrdienste ebenfalls auf Anfrage. Bitte beachten Sie die Angaben beim jeweiligen Angebot.

Ist das Symbol  (Bus) nicht enthalten, ist ein Fahrdienst durch b.i.f. ambulante Dienste nicht möglich.

3. Reisen

3.1 Anmeldung

Schriftliche Anmeldungen für Reisen werden sofort nach Erscheinen des Programmheftes entgegengenommen.

Achten Sie bitte darauf, dass alle angefragten Punkte des Anmeldeformulars ausführlich und vollständig ausgefüllt sind. Nur wenn alle Angaben vollständig und gut lesbar sind, kann Ihre Anmeldung berücksichtigt werden.

Mit Ihrer Anmeldung erkennen Sie die Allgemeinen Geschäftsbedingungen von b.i.f. ambulante Dienste an.

Rechtzeitiges Anmelden ist wichtig, um sich einen Platz im gewünschten Angebot zu sichern. Eine rechtzeitige Anmeldung bedeutet jedoch keine Teilnahmegarantie. Telefonische Anmeldungen sind nicht möglich! Sie erhalten von uns umgehend eine Bestätigung Ihrer Anmeldung. Eine letztendliche Bestätigung Ihrer Teilnahme erhalten Sie zu einem späteren Zeitpunkt.

3.2 Abmeldung

Bitte melden Sie sich umgehend schriftlich ab, wenn Sie von der Teilnahme einer Reise zurücktreten wollen. Dieses Schreiben adressieren Sie bitte an:

b.i.f. ambulante Dienste, Rheingoldstraße 27, 68199 Mannheim

Fernbleiben von einer Reise gilt nicht als Abmeldung.

3.3. Rechnungsstellung

Die Rechnungsstellung erfolgt im Folgemonat der jeweiligen Reise.

Bitte unterzeichnen Sie die Einzelabtretungserklärung, bevor Sie sie an die Pflegekasse weiterleiten, damit diese uns die Betreuungskosten erstatten kann.

3.4 Rücktrittskosten

Sie können jederzeit vor Beginn der Reise von der Teilnahme zurücktreten. Maßgeblich ist der Zugang der schriftlichen Rücktrittserklärung. Je nach Zeitpunkt des Rücktritts entstehen Ihnen folgende Kosten:

- Bis 8 Wochen vor Reisebeginn ist eine Bearbeitungsgebühr von 50,00 € fällig.
- Zwischen dem 56. und dem 29. Tag (bis 4 Wochen) vor Reisebeginn sind 50 % der Kosten fällig
- Vom 28. Tag (ab 4 Wochen) vor Reisebeginn oder bei Nichtantritt wird der Gesamtbetrag fällig.

Wir empfehlen den Abschluss einer Reiserücktrittsversicherung, bei Auslandsreisen zusätzlich den Abschluss einer Auslandsreisekrankenversicherung. Muss ein Teilnehmer eine Reise vorzeitig abbrechen, so müssen die Fahrt- und Personalkosten für den Rücktransport vom Teilnehmer getragen werden.

Bitte beachten Sie auch, dass bei Nichtteilnahme keine Betreuungskosten von der Pflegekasse erstattet werden. Diese müssen wir Ihnen in diesem Falle ebenso privat in Rechnung stellen.

Impressum:

Gemeindediakonie Mannheim | b.i.f. ambulante Dienste | Rheingoldstraße 27 | 68199 Mannheim

Telefon +49 621 842 51 450 | E-mail: held@gemeindediakonie-mannheim.de

Vorstand: Gernot Scholl | VR: 274 | Ust.-IdNr.: DE143843210

Für die verwendeten Fotos liegt jeweils eine Nutzungsgenehmigung vor. Sämtliche Inhalte dieser Broschüre sowie das Layout sind urheberrechtlich geschützt und dürfen nur nach ausdrücklicher Genehmigung durch die Gemeindediakonie Mannheim verwendet werden.

Inhaltlich verantwortlich: Gernot Scholl | Layout und Satz: Ruth Benders | Christine Kau | Tina Hüther

Titelbild + Fotos: DKuestner

Druck: Afosatz Frey, Mannheim

Mannheim, Oktober 2015

Bildernachweis:

Bild 1 und alle gezeichneten Bilder: Copyright:: Lebenshilfe für Menschen mit geistiger Behinderung Bremen e.V., Illustrator Stefan Albers, Atelier Fleetinsel, 2013 Leichte Sprache, Die Bilder\BILDER\Bilder_gross\leichte sprache.png

Bild 2: <http://freizeiten.ekjm.de/freizeit/5/deutschland/markus-heim-ober-mumbach/ritterfreizeit>

Bild 3: <http://hengsthof.de/ueber-uns/>

Bild 4: http://www.magellanworld.net/deutschland_sightseeing_landschaften_bergisches_land7.jpg

Bild 5: http://www.bauernhof-urlaub-allgaeu.de/site/images/site/bg/bg_sommer.jpg

Bild 6: <http://www.ammersee-region.de/>

Bild 7: <http://www.lebenshilfe-boerdeland.de/kulturfreizeitgastronomie/tarthuner-woehl/>

Bild 8: http://www.hotellidoblu.it/images/spiaggia/Miniature950x450/Hotel_Lido_Blu_Torbole_Windsurfen_am_Gardasee_3.jpg

Bild 9: http://www.google.de/imgres?imgurl=http%3A%2Fwww.pflegewiki.de%2Fimages%2Ff2%2Ffeuerwerk.JPG&imgrefurl=http%3A%2Fwww.pflegewiki.de%2F%3Ftitle%3DFire%3A%2Ffeuerwerk.JPG%26printable%3Dyes&h=2304&w=3072&tbnid=ZWetPTqzTC-_xM%3A&docid=KesWA43ixw10BM&ei=BbAvVo2ZKCoedsgGKmZnYBA&tbn=isch&iact=rc&uact=3&dur=340&page=2&start=27&ndsp=42&ved=0CNoBEK0DMDZqFQoTCM2vi72S48gCFYeOLAodikwGSw

Bild 10: https://en.wikipedia.org/wiki/Rocky_the_Musical

Bild 11: <http://www.landeskunde-online.de/rhein/hd/schloss/luftaufnahme1.jpg>

Bild 12: <https://commons.wikimedia.org/wiki/File:Wild-Kurpfalz-Park.jpg>

Bild 13: <http://click-mainz.de/marktplatz/ausgehtipp/47-mainzer-johannisfest-das-programm-ist-online>

Bild 14: <http://blog.itravel.de/wp-content/uploads/2013/09/stra%C3%9Fburg.jpg>

Bild 15: <http://www.hafen-mannheim.de/images/slideshow/05.jpg>

Bild 16: <http://www.blueba.de/blueba-heute.html>

Bild 17: <http://www.google.de/imgres?imgurl=https%3A%2Fupload.wikimedia.org%2Fwikipedia%2Fcommons%2Fthumb%2F0%2F02%2FZDF.svg%2F2000px-ZDF.svg.png&imgrefurl=https%3A%2Fcommons.wikimedia.org%2Fwiki%2Ffile%3AZDF.svg&h=1197&w=2000&tbnid=f7HxqQIUTsHDzM%3A&docid=JAS-KFcM9417oM&ei=Ih0yVsCHMMSjU6zMpdAG&tbn=isch&iact=rc&uact=3&dur=1286&page=1&start=0&ndsp=24&ved=0CDUQrQMwAWoVChMiwKDQ6OLnyAIVxNEUCh0sZglq>

Bild 18: <http://www.germany.travel/en/specials/christmas/christmas-market-in-landau.html>

Gemeindediakonie Mannheim

b.i.f. ambulante Dienste
Rheingoldstraße 27
68199 Mannheim

Tel.: 0621 842 51 450

Fax: 0621 842 51 458

www.gemeindediakonie-mannheim.de

Wir sind Mitglied der **Diakonie** 



GEMEINDEDIAKONIE
Mannheim